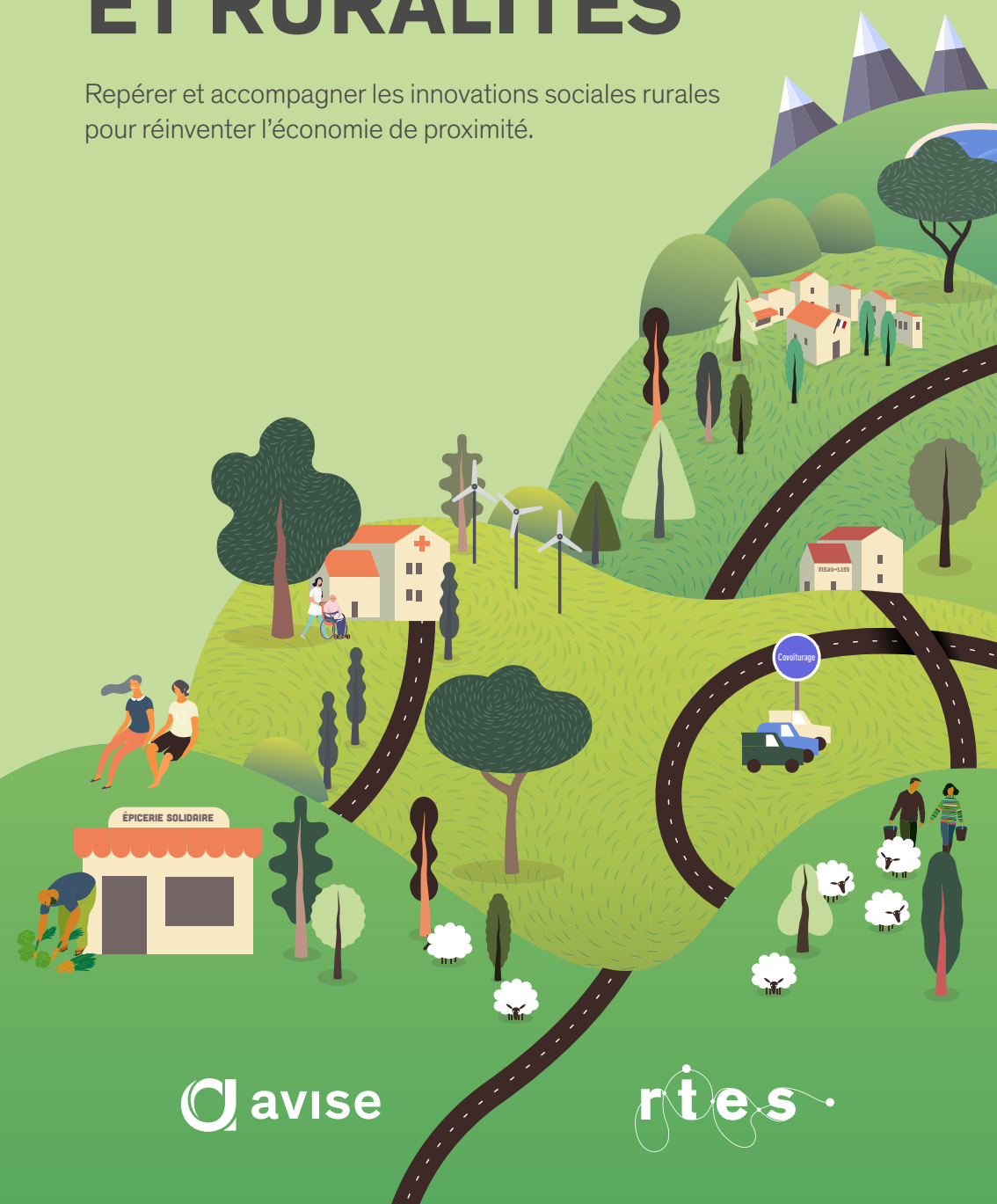


MODE D'EMPLOI

# ÉCONOMIE SOCIALE & SOLIDAIRE ET RURALITÉS

Repérer et accompagner les innovations sociales rurales  
pour réinventer l'économie de proximité.



**Directrice de la publication**

Cécile Leclair

**Rédaction**

Kanitha Kernem Auclair et Floriane Vernay

**Secrétariat de rédaction**

Flore Coppin et Léa Volle

**Comité de relecture**

Bérengère Daviaud, Anne-Laure Federici,  
Prunelle Gorget

**Conception graphique et mise en page**

Les Colégraphes, Anne-Laure Servin

**Illustrations**

Istock Grivina

**Impression :**

Imprimerie de la Centrale Lens,  
imprimé sur papier PEFC

©Avisé septembre 2020

Tous droits réservés

[www.avise.org](http://www.avise.org)

# ÉDITO

L'économie sociale et solidaire (ESS) représente, avec son ensemble de solutions locales et solidaires, une des réponses structurantes pour le développement inclusif des territoires ruraux. La crise sanitaire du Covid-19 a d'autant plus montré la pertinence de ce mode d'entreprendre et de coopérer pour maintenir le lien social et les actions nécessaires à la vie quotidienne.

Soutenir, faciliter et renforcer l'accès des habitants aux soins, aux services, à la mobilité, à la culture, à l'emploi... tels sont les principaux objectifs assignés à l'Agenda rural, qui trouve une acuité particulière à l'heure actuelle. Ce sont autant de domaines qui contribuent à l'amélioration du cadre de vie des habitants et participent de la résilience économique tant plébiscitée.

En participant au projet TRESSONS (Territoires Ruraux et ESS, Outils et Nouvelles Synergies) piloté par l'Avise et le RTES, l'Agence nationale de la cohésion des territoires (ANCT) enrichit sa connaissance sur les conditions de développement et l'apport de l'ESS dans les territoires ruraux pour mieux accompagner les collectivités qui souhaiteraient porter de nouvelles dynamiques territoriales capables de faire face aux enjeux des multiples transitions, comme ceux liés au vieillissement, à l'inclusion des personnes les plus éloignées de l'emploi, ou à la diminution de l'empreinte carbone en valorisant les ressources locales.

Ce projet TRESSONS complète, de manière opportune, les travaux que pilote aussi l'ANCT, en particulier sur les conditions de pérennisation des activités d'ESS dans tous les territoires d'intervention de l'ANCT (quartiers prioritaires de la politique de la ville, petites et moyennes villes, territoires d'industrie, territoires de montagne et territoires ruraux).

Il est bien connu que les territoires ruraux bouillonnent d'initiatives. En mettant en évidence l'importance de son poids relatif dans les territoires ruraux, et en caractérisant de manière fine ses modalités d'intervention, les travaux présentés ici confirment que l'ESS, économie de proximité, constitue une des solutions d'impact positif pour faire bloc à la crise multiple que le Ministère de la Cohésion des territoires et des Relations avec les collectivités territoriales promeut, aux côtés de ses homologues et partenaires. De par ses statuts, son ancrage territorial et ses principes fondamentaux, l'ESS permet d'apporter des services de la vie quotidienne aux habitants, mais aussi des solutions nouvelles pour inscrire les territoires dans les transitions, là où le marché n'intervient que très partiellement du fait de la moindre densité et solvabilité de ces lieux.

**Yves Le Breton,**

DIRECTEUR GÉNÉRAL DE L'AGENCE NATIONALE DE LA COHÉSION DES TERRITOIRES

*« De par ses statuts, son ancrage territorial et ses principes fondamentaux, l'ESS permet d'apporter des services de la vie quotidienne aux habitants, mais aussi des solutions nouvelles pour inscrire les territoires dans les transitions, là où le marché n'intervient que très partiellement du fait de la moindre densité et solvabilité de ces lieux. »*

# SOMMAIRE

## 6

**De quoi** parle-t-on ?

## 8

**L'ESS**, des activités et des emplois durables pour les territoires

## 10

**L'ESS rurale** est résiliente, ancrée sur les territoires et coopérative !

## 11

**Pourquoi soutenir** les initiatives ESS dans les territoires ruraux ?

## 14

**Des réponses innovantes** aux défis des territoires ruraux

## 18 > 25

**Quels leviers d'action** pour développer l'ESS ?

- **Financer les porteurs de projet** et les entreprises de l'ESS
- **Soutenir l'accompagnement** des projets d'ESS
- **Appuyer les actions** de sensibilisation à l'ESS et de mobilisation collective
- **Encourager les coopérations** favorables au développement de l'ESS

## 28

**De nombreux acteurs engagés** pour le développement de l'ESS en milieu rural

## 30

**6 manières d'agir** dès à présent

## 31

**Pour aller** plus loin



# AVANT-PROPOS L'AVENIR DES TERRITOIRES RURAUX SERA SOCIAL ET SOLIDAIRE

Vous avez envie d'agir dans les territoires ruraux ? Soutenir leur dynamisme et encourager des pratiques plus collaboratives, inclusives et écologiques dans les campagnes ? L'économie sociale et solidaire (ESS) répond à ces enjeux et joue un rôle indispensable dans la vie des territoires, pour leur développement économique et leur cohésion sociale.

Les entreprises qui s'inscrivent dans ce mode d'entreprendre développent des biens et services utiles pour les habitants, créent des emplois locaux et s'inscrivent dans une dynamique de transition solidaire, écologique et citoyenne qui renforce l'attractivité des territoires ruraux.

Commerces de proximité associatifs, jardins partagés, monnaies locales, projets d'inclusion numérique, structures d'insertion par l'activité économique et services de formation de publics en difficulté, alternatives pour une mobilité durable, ressourceries, initiatives d'économie circulaire ou en circuits-courts... Les solutions innovantes de l'ESS ne manquent pas !

Que vous soyez un acteur public ou privé, les leviers d'action dont vous disposez pour renforcer l'innovation sociale dans les territoires ruraux sont nombreux.

Ce Mode d'emploi vous donnera des informations utiles pour mieux comprendre les atouts de l'ESS en matière de développement local et des pistes d'action pour soutenir les entreprises de l'ESS et ainsi contribuer à démultiplier leur impact social et accélérer les transitions vers des territoires plus résilients, solidaires et écologiques.

# DE QUOI PARLE-T-ON ?

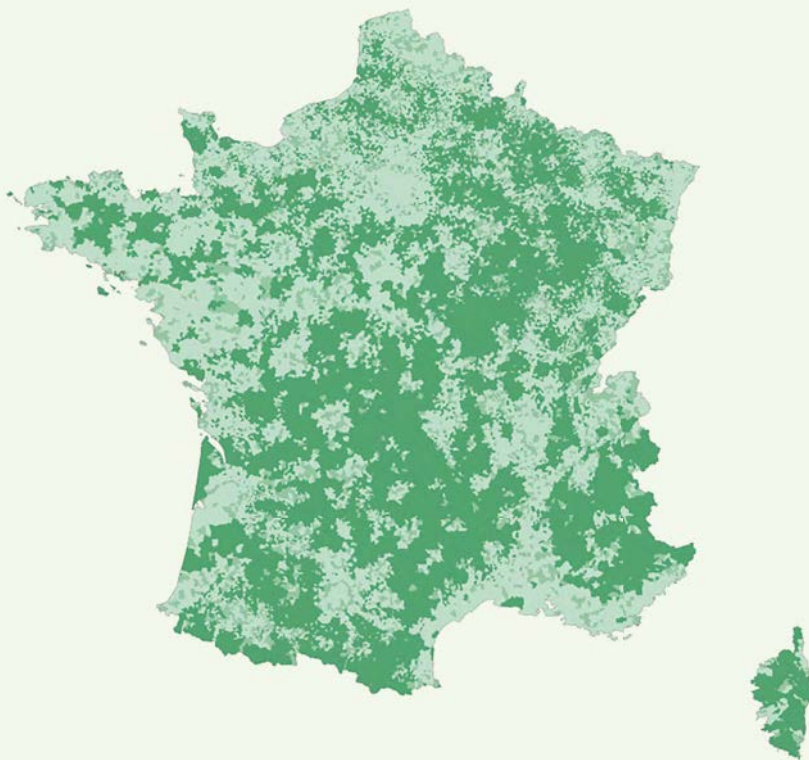
Dans des territoires ruraux qui recouvrent des réalités socio-économiques très diverses, les solutions portées par l'ESS et les acteurs de l'innovation sociale visent à répondre durablement aux grands défis d'aujourd'hui.

## LES TERRITOIRES RURAUX EN FRANCE

Pour délimiter l'espace rural français, l'Avise, le RTES et l'Observatoire national de l'ESS du CNCRESS ont retenu, au cours de leur étude de 2019<sup>1</sup>, une approche considérant comme rurales les communes peu ou très peu denses, dans lesquelles la majorité des actifs ne travaillent pas dans une ville. Les données chiffrées mentionnées dans de ce Mode d'emploi sont issues de cette étude.

### Communes peu denses et peu liées à la ville

Source : IGN Géofla 2015, INSEE Recensement



1. Retrouvez la méthodologie détaillée dans l'étude *L'économie sociale et solidaire dans les territoires ruraux*, Avise, RTES, Observatoire national de l'ESS du CNCRESS, juin 2019

## L'ÉCONOMIE SOCIALE ET SOLIDAIRE (ESS)

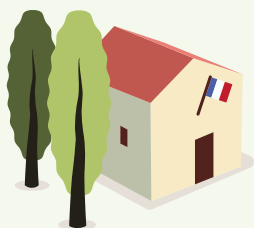
Reconnue par la Loi du 31 juillet 2014, l'économie sociale et solidaire (ESS) est un mode d'entreprendre mis en œuvre par des structures qui cherchent à concilier la poursuite d'une utilité sociale, la recherche d'un modèle économique viable, une gouvernance démocratique et une rentabilité au service du projet social. Présentes dans tous les secteurs d'activité, ces entreprises peuvent s'appuyer sur de multiples formes juridiques : association, coopérative, mutuelle, fondation, entreprise sociale à statut commercial.

Les entreprises de l'ESS ont pour ambition d'apporter des réponses aux enjeux socio-économiques et écologiques des territoires, tout en créant des emplois pérennes et non délocalisables et en développant une plus grande cohésion sociale. Elles reposent sur un projet social qui s'exprime à travers leurs activités, les personnes qu'elles emploient, leurs clients et bénéficiaires ou leur mode d'organisation.



**6,3 millions d'habitants**

soit 9,9 % de la population française métropolitaine



**15 960 communes**

soit 45,2 % de l'ensemble des communes métropolitaines

## L'INNOVATION SOCIALE

« L'innovation sociale consiste à élaborer des réponses nouvelles à des besoins sociaux nouveaux ou mal satisfaits dans les conditions actuelles du marché et des politiques sociales, en impliquant la participation et la coopération des acteurs concernés, notamment des utilisateurs et usagers. Ces innovations concernent aussi bien le produit ou service, que le mode d'organisation, de distribution... Elles passent par un processus en plusieurs démarches : émergence, expérimentation, diffusion, évaluation. »

*Définition du Conseil supérieur de l'Économie sociale et solidaire, décembre 2011.*

# L'ESS, DES ACTIVITÉS ET DES EMPLOIS DURABLES POUR LES TERRITOIRES

En milieu rural, l'ESS concentre une grande part des emplois des secteurs d'activité clefs pour l'avenir des territoires et favorise une économie durable et de proximité.



**161 900**

emplois salariés dans l'ESS en milieu rural



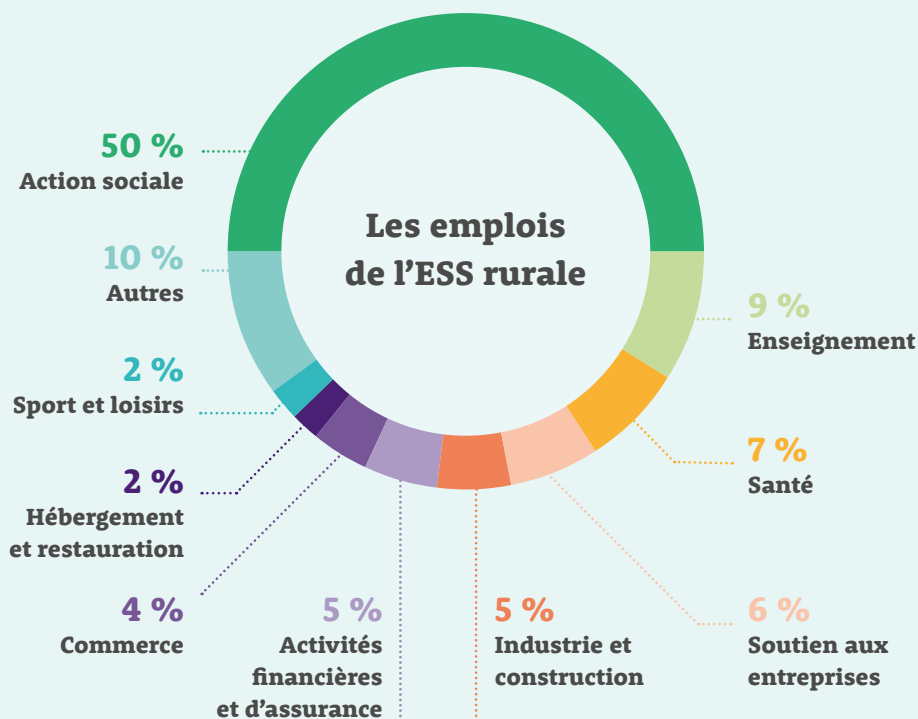
**22 510**

établissements employeurs ruraux dans l'ESS, dont 83 % de micro-établissements



**17,7 %**

des emplois privés ruraux



## ACTION SOCIALE

### 50 % DES EMPLOIS DE L'ESS EN MILIEU RURAL

Sur des territoires à la fois fortement exposés à l'isolement des seniors et confrontés aux défis de l'accueil de populations jeunes ou précaires, la surreprésentation de l'ESS dans l'aide à domicile, l'hébergement social et médico-social ou encore l'accueil de jeunes enfants révèle son rôle indispensable pour le maintien du lien social et des solidarités.

#### QUELLES STRUCTURES ?

Crèche associative, maison d'assistantes maternelles (MAM), activités d'accueil de jour d'adultes ou d'enfants, établissement d'hébergement pour personnes âgées dépendantes (EHPAD), établissement et service d'aide par le travail (ESAT), etc.

## SANTÉ

### 11 100 EMPLOIS DE L'ESS

Face aux enjeux de la lutte contre la désertification médicale, due à la baisse de l'emploi public dans le secteur de la santé et au sous-équipement en établissements publics sanitaires de certains territoires, les entreprises de l'ESS visent à améliorer l'accès aux soins pour tous. En milieu rural, l'ESS occupe une place deux fois plus importante dans les emplois sanitaires (25 %) que sur le reste du territoire (12 %).

#### QUELLES STRUCTURES ?

Centre hospitalier géré par une association ou une fondation, association d'aide à domicile spécialisée dans les services de soins infirmiers à domicile (SSIAD), centre de soins généralistes associatif, etc.

## COMMERCE

### 3 FOIS PLUS D'EMPLOIS DE L'ESS DANS LES TERRITOIRES RURAUX

La part de l'ESS dans le secteur du commerce, en France, est trois fois plus importante en milieu rural que sur le reste du territoire. La valorisation du terroir et des savoir-faire locaux est une composante forte des projets d'ESS dans les commerces pluriactivités et les circuits de proximité, qui contribuent notamment aux dynamiques de relocalisation d'activités et de filières.

#### QUELLES STRUCTURES ?

Coopérative commerciale de producteurs, de consommateurs ou d'artisans, épicerie ou bar-bistrot associatif, etc.

# L'ESS RURALE EST RÉSILIENTE, ANCRÉE SUR LES TERRITOIRES ET COOPÉRATIVE !

Par son ancrage territorial, les valeurs qu'elle porte et les dynamiques de coopération qu'elle impulse, l'ESS propose un modèle économique viable en milieu rural.

## UN MODE D'ENTREPRENDRE PLUS RÉSILIENT

Dans les territoires ruraux, l'emploi dans l'ESS a augmenté de près de 5 % entre la crise économique de 2008 et 2015, tandis qu'il a chuté de près de 8,4 % dans le secteur public et de 2,6 % dans le secteur privé hors ESS, durant la même période.

## DES EMPLOIS PLUS RURAUX QUE DANS LE RESTE DE L'ÉCONOMIE

Représentant plus de 17 % des effectifs ruraux, la part de l'ESS dans l'emploi est bien plus importante en zones rurales qu'en zones urbaines et péri-urbaines. De même, l'ESS est plus rurale que le reste de l'économie : les emplois ruraux représentent 7 % des emplois de l'ESS contre 5 % des emplois hors ESS.

## UNE ÉCONOMIE PLUS COOPÉRATIVE

Les entreprises coopératives sont bien implantées dans les territoires ruraux, dans lesquels elles représentent 19 % des établissements de l'ESS (12 % de l'ESS sur le reste du territoire). On les retrouve particulièrement dans les secteurs productifs – notamment dans le champ agricole avec les coopératives agricoles de vente de produits ou les Coopératives d'utilisation de matériel agricole (CUMA), mais aussi dans les filières de l'industrie et de la construction.



*« L'ESS est un formidable outil de développement local au service des territoires ruraux. La crise sanitaire du Covid-19 nous a rappelé sa capacité à inventer, à s'adapter, à maintenir les liens. Son agilité (multi-activités, ancrage local, dynamiques collectives, etc.) en fait une ressource pour le monde " d'après ". »*

**Emmanuelle Rousset,**

VICE-PRÉSIDENTE - CONSEIL  
DÉPARTEMENTAL D'ILLE-ET-VILAINE

# POURQUOI SOUTENIR LES INITIATIVES DE L'ESS DANS LES TERRITOIRES RURAUX ?

L'urbanisation et le déclin des activités industrielles et productives ont profondément transformé la structuration de l'économie et les manières de vivre et travailler en milieu rural. L'ESS invente des solutions pertinentes pour relever les défis du développement local et de la revitalisation des territoires ruraux.



## 6 DÉFIS À RELEVER

- 1 Développer **l'emploi et l'économie locale**
- 2 Développer **des services de proximité** accessibles au plus grand nombre
- 3 Engager **la transition écologique et solidaire** des territoires
- 4 Développer **les solidarités et la cohésion sociale**
- 5 Renforcer **la mobilisation collective** et la démocratie locale
- 6 Accompagner **l'engagement citoyen** et l'entrepreneuriat social des jeunes

*« L'ESS, c'est l'expression d'une dynamique collective de personnes engagées dans la réalisation d'un objet social commun. Elle correspond à l'envie des habitants de se réapproprier leur avenir, les leviers de réponse à leurs propres besoins et plus largement l'économie. »*

**Lucie Gras**, DÉLÉGUÉE GÉNÉRALE - ESS FRANCE

## DÉFI

### 1 EMPLOI ET ÉCONOMIE LOCALE

Les entreprises de l'ESS consolident une économie basée sur les ressources locales et l'ancrage territorial. Elles renforcent des filières porteuses de sens, créent des emplois non délocalisables et jouent un rôle important dans la reprise d'activités (agricoles, commerciales, artisanales), notamment via le statut de société coopérative et participative (SCOP).



« En Bretagne, près de la moitié des entreprises étaient concernées par une cession pour un départ en retraite entre 2010 et 2020, engendrant le risque d'une disparition des emplois locaux et ainsi de la possibilité de travailler près de chez soi. Transmettre l'entreprise aux salariés apparaît comme une des solutions pour maintenir l'emploi local. »

**Briec Poirier,**

ANIMATEUR DU RÉSEAU DES PÔLES ESS - CRESS BRETAGNE

## DÉFI

### 2 SERVICES DE PROXIMITÉ

Au-delà de l'emploi, le dynamisme des territoires ruraux dépend aussi des solutions proposées pour pallier les difficultés liées à l'enclavement géographique ou au manque de services de proximité. Les entreprises de l'ESS proposent des solutions qui ne sont parfois plus offertes par le système marchand, sous forme de services innovants : épicerie ambulante, groupement d'achats, café associatif, gardiennage, mobilité douce, circuits courts, etc.

« Dans les Parcs naturels régionaux, les entreprises de l'ESS font le lien entre les enjeux sociaux et le développement économique. Elles connaissent un fort développement dans le domaine des transitions énergétiques et climatiques et offrent un panel d'outils pour des projets collectifs, en résonance avec les enjeux, des Parcs, de mise en réseau et structuration de partenariats publics-privés. »

**Philippe Moutet,**

CHARGÉ DE MISSION CLIMAT, ÉNERGIE ET ARCHITECTURE - FÉDÉRATION DES PARCS NATURELS RÉGIONAUX DE FRANCE.

## DÉFI

### 3 TRANSITION ÉCOLOGIQUE ET SOLIDAIRE

Mobilité, alimentation durable, transition énergétique, économie circulaire... En conciliant utilité sociale et utilité environnementale, les entreprises de l'ESS accélèrent la transition vers un système économique et sociétal favorisant la cohésion territoriale et la préservation de l'environnement.

# 4

## DÉFI

### SOLIDARITÉS ET COHÉSION SOCIALE

En plaçant l'humain et le développement des territoires au cœur de leurs priorités, les acteurs de l'ESS favorisent la cohésion sociale et la création de lien social, ce qui constitue un enjeu majeur pour des territoires ruraux à faible densité de population où les habitants, notamment les personnes âgées, peuvent connaître un important sentiment d'isolement.

»  
« L'ESS tient une place significative dans les territoires ruraux, reflétant aussi bien une volonté forte de changement de la part de la société civile, qu'un engagement profond des collectivités. L'ANPP et les territoires qu'elle représente croient vigoureusement en la nécessité d'aller vers des manières de vivre et de produire plus solidaires, accordant davantage de place à l'humain. »

**Lisa Labarrière,**

CHARGÉE DE MISSION À L'ASSOCIATION  
NATIONALE DES PÔLES D'ÉQUILIBRE  
TERRITORIAUX ET RURAUX  
ET DES PAYS (ANPP)

# 5

## DÉFI

### MOBILISATION COLLECTIVE

Les entreprises de l'ESS favorisent l'implication des habitants dans la vie locale, en offrant des espaces d'expression et d'engagement. Elles impulsent des dynamiques coopératives et permettent à chacun d'apporter ses compétences à des projets collectifs porteurs de sens et créateurs de lien (café solidaire, tiers-lieu, habitat partagé, etc.).



»  
« Il y a une prise de conscience de la nécessité d'intégrer la dimension territoriale et de s'appuyer sur les ressources endogènes des territoires lorsque l'on pense le développement économique local. Les tiers-lieux (re) créent des communautés qui favorisent la capacité d'agir citoyenne et prouvent que le développement économique peut être de proximité. »

**Rachid Cherfaoui,**

PRÉSIDENT DE LA MAISON  
D'ÉCONOMIE SOLIDAIRE  
DU PAYS DE BRAY

# 6

## DÉFI

### ENGAGEMENT CITOYEN

Afin de limiter les effets de l'exode rural liés aux problèmes d'accès à la formation et à l'emploi sur les territoires ruraux, de nombreuses entreprises de l'ESS mènent des actions de formation à l'entrepreneuriat social, notamment pour les jeunes, et proposent des cadres d'expérimentation d'activité et d'engagement au sein de projets d'intérêt général (coopérative jeunesse de service, service civique, pépinière, etc.).

# DES RÉPONSES INNOVANTES AUX DÉFIS DES TERRITOIRES RURAUX

Dans l'ensemble des secteurs d'activité, les entreprises de l'ESS apportent des solutions adaptées et innovantes qui contribuent à la résilience et à la transition écologique et solidaire des territoires ruraux.

## ACTION SOCIALE

### DÉVELOPPER LE LIEN ET LA COHÉSION SOCIALE POUR UNE SOCIÉTÉ SOLIDAIRE

Acteur de l'économie sociale et solidaire, l'ADMR est le 1<sup>er</sup> réseau français de services à la personne (enfance et parentalité, accompagnement du handicap, services et soins aux seniors, entretien de la maison, aide aux aidants). Il rassemble 2 700 associations locales qui proposent leurs services sur l'ensemble du territoire.

[www.admr.org](http://www.admr.org)



## ARTS ET SPECTACLES

### RENDRE LA CULTURE ACCESSIBLE À TOUS, SUR TOUS LES TERRITOIRES

L'association Concerts de Poche, créée en 2002, a pour mission de partager la musique dite « savante » (musique classique, jazz et opéra) avec ceux qui n'y ont pas accès. Pour cela, elle invite de grands artistes et de jeunes talents à se produire dans les lieux culturels et infrastructures pré-existantes – telles que les salles des fêtes, au sein des campagnes et des quartiers défavorisés.

[www.concertsdepoche.com](http://www.concertsdepoche.com)



## ALIMENTATION ET AGRICULTURE DURABLES

### CONCILIER RESPECT DES ÉCOSYSTÈMES NATURELS ET ACCÈS À L'ALIMENTATION

Tête Haute est une brasserie artisanale solidaire située à Couffé, en Loire-Atlantique. Première brasserie d'insertion par l'activité économique en France, elle est dotée de sa propre houblonnière en agriculture biologique et emploie des personnes en insertion.

[www.tete-haute.fr](http://www.tete-haute.fr)



## COMMERCE DE PROXIMITÉ

### SOUTENIR LA DIVERSITÉ DES INITIATIVES ÉCONOMIQUES LOCALES

Le Champ Commun, à Augan dans le Morbihan, est une société coopérative d'intérêt collectif (SCIC) qui accompagne les habitants des territoires ruraux dans leur réappropriation des commerces de proximité (épicerie, microbrasserie, auberge, etc.) grâce à un mode de gestion collectif.

[www.lechampcommun.fr](http://www.lechampcommun.fr)



## ÉCONOMIE CIRCULAIRE

### RÉDUIRE L'IMPACT ENVIRONNEMENTAL DES ACTIVITÉS ÉCONOMIQUES

J'aime mes bouteilles est une filière de réutilisation des bouteilles de vin du Jura. Initiée et développée par Clus'Ter Jura, dans le cadre de l'appel à projets « Territoires Zéro Déchet Zéro Gaspillage », cette filière compte aujourd'hui 15 acteurs issus du domaine viticole, de la distribution de boissons, etc.

[www.jaimemesbouteilles.fr](http://www.jaimemesbouteilles.fr)



## ENTREPRENEURIAT DE TERRITOIRE

### CRÉER DES EMPLOIS LOCAUX, NON DÉLOCALISABLES ET PORTEURS DE SENS

Coodem est une coopérative d'activité et d'emploi (CAE) créée en 2003 en Mayenne, qui accompagne les porteurs de projet économique dans divers domaines d'activité (artisanat, commerce, service à la personne) et contribue à la mise en œuvre de projets collaboratifs pour le développement d'emplois sur le territoire (coopérative de jeunesse, flashcoop, etc.).

[www.coodemarrage.com](http://www.coodemarrage.com)



## MOBILITÉ DURABLE

### CONCILIER ACCÈS À LA MOBILITÉ POUR TOUS ET RESPECT DE L'ENVIRONNEMENT

L'Atteu muilité est un garage solidaire, porté par l'association Corse Mobilité Solidaire, qui favorise la mobilité des publics précaires de la Balagne, territoire de Corse où le taux de précarité est particulièrement élevé. Atelier chantier d'insertion (ACI), il permet l'insertion professionnelle de personnes éloignées de l'emploi et propose des services de location, vente et réparation de véhicules à prix solidaires.

[www.garagesolidaire-corse.com](http://www.garagesolidaire-corse.com)



## SANTÉ

### RENFORCER LA PRÉVENTION SANTÉ ET L'ACCÈS AUX SOINS POUR TOUS

Le groupement d'employeurs GEMS 23, spécialisé dans le secteur médico-social, s'est installé à Guéret dans un secteur très rural de la Creuse. En donnant un cadre juridique pour mutualiser les embauches, il offre de la flexibilité aux structures et réduit considérablement la précarité des professionnels de santé. Les patients disposent quant à eux d'une continuité de service.

[facebook.com/GEMS23000](https://facebook.com/GEMS23000)



## SOLIDARITÉ INTERGÉNÉRATIONNELLE

### ENCOURAGER LE VIVRE ENSEMBLE ET RÉDUIRE L'ISOLEMENT DES PERSONNES

L'association Habitats des Possibles œuvre pour favoriser le lien intergénérationnel et contribuer à la redynamisation des territoires ruraux, notamment à travers la création d'habitats partagés. Ces lieux, vecteurs de lien social et de dynamiques d'inclusion, peuvent représenter des alternatives avantageuses à la maison de retraite.

[www.habitatsdespossibles.org](http://www.habitatsdespossibles.org)



## TRANSITION ÉNERGÉTIQUE

### DÉVELOPPER LES ÉNERGIES RENOUVELABLES, LOCALES ET CITOYENNES

Les Centrales Villageoises sont des sociétés locales à gouvernance citoyenne qui portent des projets en faveur de la transition énergétique (production d'énergies renouvelables, renforcement de l'efficacité énergétique, etc.) en s'inscrivant dans une logique de territoire et en associant citoyens, collectivités et entreprises locales. En 2019, le réseau des Centrales Villageoises comptait 48 sociétés créées ou en création, réparties sur six régions.

[www.centralesvillageoises.fr](http://www.centralesvillageoises.fr)



## TIERS-LIEUX

### VALORISER L'ENTREPRENEURIAT COLLECTIF, POUR DONNER ACCÈS À DE NOUVEAUX SERVICES ET CRÉER DU LIEN SOCIAL

Situé au carrefour des vallées de l'Aisne et de l'Oise, l'Hermitage est né de la mobilisation d'une cinquantaine de personnes et se définit comme un tiers-lieu d'innovations rurales et citoyennes. Sa vocation : favoriser la transmission des savoirs, l'expérimentation et le passage à l'action pour une transition écologique et citoyenne, par le biais d'ateliers collectifs, d'expérimentations de solutions et d'accompagnements d'initiatives à destination des entrepreneurs ruraux.

[www.hermitagelelab.com](http://www.hermitagelelab.com)



# QUELS LEVIERS D'ACTION POUR DÉVELOPPER L'ESS ?

Renforcer l'ESS sur les territoires ruraux, c'est encourager des innovations sociales qui répondent aux besoins des territoires et agir pour leur revitalisation. Quels leviers mobiliser pour soutenir et développer les initiatives de l'ESS au sein des dynamiques de développement rural ?

## 4 LEVIERS D'ACTION



**FINANCER LES PORTEURS  
DE PROJET ET LES  
ENTREPRISES  
DE L'ESS**



**SOUTENIR  
L'ACCOMPAGNEMENT  
DES PROJETS  
D'ESS**

*« ESS et ruralités : une heureuse dynamique qui favorise l'emploi et l'attractivité des territoires. Dans les territoires caractérisés par une moindre densité de population et de ressources, la Fondation RTE contribue à l'approfondissement et au renouvellement de l'ESS et soutient des projets fondés sur trois piliers : l'innovation sociale pour répondre aux divers enjeux ruraux, et notamment les transitions multiples en cours, la collaboration la plus large entre acteurs locaux pour co-construire et mettre en oeuvre des biens communs utiles au plus grand nombre, la sobriété et le pragmatisme dans l'emploi des ressources rares et fragiles. »*

**Frédéric Dohet,**

DÉLÉGUÉ GÉNÉRAL - FONDATION RTE

« Les entreprises sociales représentent un vivier de solutions répondant aux enjeux sociaux des territoires ruraux. Ces entrepreneurs identifient des fragilités locales et y apportent des solutions pérennes en partenariat avec l'écosystème : en créant des emplois, en mobilisant des ressources locales et en valorisant le patrimoine. Ces entrepreneurs doivent être visibles, accompagnés et reconnus comme des forces vives par leur territoire pour mener à bien leur mission et maximiser leur impact local. »

**Josépha Poret,**

RESPONSABLE DU DÉVELOPPEMENT TERRITORIAL – RONALPIA



**APPUYER LES ACTIONS  
DE SENSIBILISATION  
À L'ESS ET DE  
MOBILISATION  
COLLECTIVE**



**ENCOURAGER  
LES COOPÉRATIONS  
FAVORABLES AU  
DÉVELOPPEMENT  
DE L'ESS**

« Les territoires ruraux fourmillent de bonnes pratiques qui permettent de faire émerger de nouvelles solutions collectives aux besoins des habitants et des territoires. Pour le département de Meurthe-et-Moselle, développer une ingénierie de proximité en faveur de l'ESS c'est encourager son inscription dans les projets de territoire, c'est favoriser l'articulation entre acteurs et permettre des alliances en faveur de projets locaux qui ont du sens. »

**Catherine Mengel,**

CHARGÉE DE MISSION À LA DIRECTION DU DÉVELOPPEMENT -  
CONSEIL DÉPARTEMENTAL DE MEURTHE-ET-MOSELLE

# 1 FINANCER LES PORTEURS DE PROJET ET LES ENTREPRISES DE L'ESS

Lever les freins financiers à la création et au développement de projets qui répondent à des missions d'intérêt général, créent des emplois locaux non délocalisables et renforcent l'attractivité du territoire.

## 4 MANIÈRES D'AGIR

**1 Favoriser l'accès des entreprises de l'ESS aux aides** de droit commun ou dédiées à l'ESS, générales ou sectorielles (agriculture, culture, énergie, etc.), en informant les entrepreneurs et en intégrant l'utilité sociale dans les modalités et conditions de recours aux aides ou au sein des outils de contractualisation.

**2 Soutenir les entreprises de l'ESS :** directement, via des aides au fonctionnement et à l'investissement ou à travers des appels à projets, et indirectement, via le soutien des organismes de financement solidaire présents sur le territoire.

**3 Développer des outils de financement** adaptés aux projets et à leur dimension collective, tels que les outils de financement participatif : budget participatif, plateforme de financement participatif, etc.

**4 Élaborer des politiques d'achats socialement responsables** qui facilitent l'accès des entreprises de l'ESS aux marchés publics et privés.



### **Collectivités locales, mobilisez les outils de contractualisation existants pour soutenir l'ESS !**

La politique de développement rural, en partie portée par l'Union européenne, est à l'origine de nombreux outils de contractualisation, conçus spécifiquement à destination des territoires ruraux pour faciliter les coopérations financières et opérationnelles entre entités

publiques et privées. Intégrer des enveloppes dédiées aux projets d'ESS dans ces dispositifs publics permet de donner accès aux entreprises de l'ESS à des financements fléchés, de soutenir des initiatives locales territorialisées et d'augmenter leur impact sur les territoires.

## LA FONDATION RTE

### *Appel à projets*

National

Depuis 2008, la Fondation RTE soutient des projets d'intérêt général contribuant au développement économique, social et solidaire des territoires ruraux. La vocation de ces projets est de soutenir les personnes en situation de fragilité, de contribuer à la lutte contre les exclusions, au maintien et au renforcement de la cohésion territoriale et de concourir au développement durable.

[www.fondation-rte.org](http://www.fondation-rte.org)

## LES CLUB CIGALES

### *Finance solidaire*

National

Un club Cigales - club d'investisseurs pour une gestion alternative et locale de l'épargne solidaire - est une structure de capital risque solidaire au service de la création et du développement de petites entreprises locales et collectives à plus-values sociales, environnementales ou culturelles. Présent sur tout le territoire, le mouvement des Cigales encourage la finance solidaire et citoyenne.

[www.cigales.asso.fr](http://www.cigales.asso.fr)

## J'ADOpte UN PROJET

### *Financement participatif*

Nouvelle-Aquitaine

Depuis 2014, la plateforme de financement participatif J'adopte un Projet initiée par le conseil régional de Nouvelle-Aquitaine, accompagne les projets à fort impact social en s'appuyant sur un ensemble de partenaires tels que l'Union régionale des SCOP, Insertion Poitou-Charentes Active, les Cigales ou l'Adie. Cet outil a notamment permis de financer des épiceries de village, des magasins de producteurs, des festivals ou des monnaies complémentaires.

[www.jadopteunprojet.com](http://www.jadopteunprojet.com)

## À VOS ID

### *Soutien financier direct*

Centre-Val de Loire

Le conseil régional du Centre-Val de Loire a mis en place le dispositif À vos ID afin de faire émerger et expérimenter des actions nouvelles et collaboratives. La Région soutient financièrement les initiatives qui suscitent la coopération ville-campagne, améliorent les relations intergénérationnelles et renforcent l'ESS.

[www.regioncentre-valde Loire.fr](http://www.regioncentre-valde Loire.fr)

## LA CLAUSE SOCIALE DANS LES MARCHÉS PUBLICS

### *Achats socialement responsables*

Meurthe-et-Moselle

Le conseil départemental de Meurthe-et-Moselle facilite l'accès des structures d'insertion par l'activité économique (SIAE) à sa commande publique sur des marchés de travaux, de nettoyage, de restauration et de prestations intellectuelles. Pour soutenir l'effet levier des clauses sociales, il conditionne les subventions versées à la réalisation d'actions d'insertion (mise à disposition de main d'œuvre, sous-traitance).

[www.meurthe-et-moselle.fr](http://www.meurthe-et-moselle.fr)

## L'INFO EN +

Depuis 2018, la « Garantie Égalité Territoires » proposée par France Active permet de faciliter l'accès aux financements pour les porteurs de projet domiciliés dans les zones de revitalisation rurale.

[www.franceactive.org](http://www.franceactive.org)

# 2 SOUTENIR L'ACCOMPAGNEMENT DES PROJETS D'ESS

Soutenir les programmes et dispositifs d'accompagnement dédiés à l'émergence, la création et la consolidation d'activités d'ESS sur le territoire et renforcer un terreau local fertile pour les projets à fort impact social et environnemental.

## 4 MANIÈRES D'AGIR

**1 Soutenir les acteurs, outils et initiatives facilitant l'orientation des porteurs de projet** vers les dispositifs d'accompagnement et de financement pertinents et favorisant les complémentarités entre les acteurs : plateformes d'orientation, groupements d'acteurs de l'accompagnement, etc.

**2 Favoriser le développement de dispositifs d'émergence** d'entreprises de l'ESS et de projets de territoire s'appuyant sur une analyse partagée des besoins du territoire et une démarche de co-construction avec les acteurs concernés (collectivités, habitants, entreprises, acteurs de l'ESS, etc), tels que les générateurs de projets.

**3 Contribuer au développement de dispositifs de création et de consolidation** des entreprises de l'ESS, tels que les incubateurs d'innovation sociale ou le Dispositif local d'accompagnement (DLA), principal dispositif public de soutien aux structures de l'ESS présent sur l'ensemble du territoire national.

**4 Appuyer les couveuses d'entreprises et les coopératives d'activité et d'emploi (CAE)** accueillant les porteurs de projet pour sécuriser le démarrage de leur activité. Ces structures facilitent leur installation et leur accès au foncier et les accompagnent dans la définition du bon modèle économique.



### **La Fabrique à initiatives, impulser des innovations sociales avec et pour les territoires**

Créé et animé par l'Avise depuis 2010, le dispositif Fabrique à initiatives accompagne les acteurs d'un territoire dans la compréhension des besoins locaux et connecte acteurs publics, acteurs privés et citoyens pour construire des réponses entrepreneuriales adaptées. Porté en région par plus

de 20 structures de l'accompagnement, il modélise des activités ou essaime des innovations ayant fait leurs preuves ailleurs, en les adaptant aux réalités locales, et facilite leur mise en œuvre.

**[fabriqueainitiatives.org](http://fabriqueainitiatives.org)**

## L'INFO EN +

60 % des Français déclarent que s'ils devaient créer une entreprise, ils souhaiteraient le faire en milieu rural.

Source : *Familles rurales, Territoires ruraux : perceptions et réalités de vie*, avril 2019.

## LE COLLECTIF CRÉA'RURAL

### Coopération

National

Le collectif Créa'rural, initié en 2020 par l'Avise et le RTES dans le cadre du projet TRESSONS (cf. p. 31), vise à améliorer la couverture territoriale de l'accompagnement de l'ESS via la valorisation de dispositifs dédiés, le partage de bonnes pratiques et la production d'outils. Il rassemble les acteurs de l'accompagnement de l'ESS dans les territoires ruraux (incubateurs d'innovation sociale, structures porteuses du Dispositif local d'accompagnement (DLA), etc.), et des structures d'accompagnement du développement local.

[www.avise.org](http://www.avise.org)

## LE COMPTOIR DE L'ÉCONOMIE SOLIDAIRE

### Accueil et orientation

Meurthe-et-Moselle

En partenariat avec le conseil départemental de Meurthe-et-Moselle, le Pays Terres de Lorraine a créé le Comptoir de l'économie solidaire, dispositif animé par l'agence de développement local afin de renforcer l'accompagnement des projets d'ESS. Ce dispositif vise à promouvoir l'ESS, repérer les porteurs de projet, les orienter vers des outils d'accompagnement adaptés à leurs besoins mais aussi à consolider un écosystème d'accompagnement favorable à l'émergence de dynamiques collectives.

[www.developpement.terresdelorraine.org](http://www.developpement.terresdelorraine.org)

## ECOOPARC

### Dispositif d'émergence de projets

Parc naturel régional des Ballons des Vosges

Ecooparc est un dispositif d'animation et d'ingénierie, conçu comme une Fabrique de projets économiques à forte valeur ajoutée sociétale et territoriale. Créé par la SCIC Cooproduction et le Parc naturel régional des Ballons des Vosges, Ecooparc est un outil pour accompagner les projets collectifs qui répondent aux besoins locaux et participent au développement rural.

[www.ecooparc.com](http://www.ecooparc.com)

## RONALPIA

### Programme d'incubation

Auvergne-Rhône-Alpes

Depuis 2018, l'incubateur Ronalpia expérimente l'accompagnement de porteurs de projet de territoires ruraux et périurbains en phase de création. Avec l'appui des acteurs locaux (collectivités, réseaux, etc.) et d'experts sectoriels tels que le Groupement Régional Alimentaire de Proximité (GRAP) ou Copawatt, Ronalpia propose des programmes d'accompagnement adaptés aux besoins des entrepreneurs sociaux ruraux.

[www.ronalpia.fr](http://www.ronalpia.fr)

## LA COOPÉRATIVE D'INSTALLATION EN AGRICULTURE PAYSANNE (CIAP)

### Coopérative d'activité et d'emploi

Pays de la Loire

La CIAP est une couveuse d'entreprises qui assure l'hébergement juridique, fiscal et comptable de l'activité économique d'agriculteurs-paysans de la région des Pays de la Loire. Créée par des paysans et des organisations membres de la Confédération paysanne, de l'ESS et de la société civile, la CIAP propose des espaces-test permanents en maraîchage biologique.

[www.ciap-pdl.fr](http://www.ciap-pdl.fr)

# 3 APPUYER LES ACTIONS DE SENSIBILISATION À L'ESS ET DE MOBILISATION COLLECTIVE

Soutenir les actions de promotion des initiatives locales et favoriser les dynamiques et projets qui intègrent une forte dimension collective et encouragent l'implication des acteurs locaux (collectivités, entreprises, habitants).

## 4 MANIÈRES D'AGIR

**1 Encourager l'engagement des jeunes** dans le développement des territoires ruraux, à travers des dispositifs dédiés.

**2 Soutenir les événements, dispositifs et espaces de concertation** qui permettent la sensibilisation à l'ESS et la mobilisation des acteurs locaux autour de projets collectifs (groupes d'action locale, événements mobilisateurs, hackatons, etc.).

**3 Appuyer la création et le développement de lieux** favorisant le lien social et les dynamiques collectives, tels que les cafés associatifs, les tiers-lieux et espaces de travail partagés, qui offrent des occasions de rencontre, d'échange, de débat et stimulent l'intelligence collective.

**4 Financer les dispositifs et les démarches d'évaluation de l'impact social** des entreprises de l'ESS qui permettent d'améliorer leurs stratégies de développement et de valoriser les impacts positifs qu'elles génèrent sur les territoires ruraux.



### **Le Réseau rural national engagé pour les projets de mobilisation collective en faveur du développement rural**

Le Réseau rural national a lancé un appel à projets pour une « mobilisation collective en faveur du développement rural », co-financé par le Fonds européen agricole pour le développement rural (FEADER), afin de soutenir des projets collaboratifs d'envergure nationale ou inter-régionale qui favorisent la mise en réseau et le

dynamisme local et répondent à l'objectif de revitalisation des campagnes de la politique du développement rural européenne. Le projet TRESSONS, piloté par l'Avisé et le RTES, fait partie des 36 projets soutenus par le Réseau rural national (cf. p. 31).

[www.reseaurural.fr](http://www.reseaurural.fr)

## LES FABRIQUES DU MONDE RURAL

### Engagement des jeunes

National

Pour soutenir l'engagement des jeunes et leur donner des moyens d'agir sur le développement et l'animation de leur territoire, le Mouvement Rural de Jeunesse Chrétienne (MRJC) a créé le dispositif Fabriques du Monde rural, porté par un ensemble de lieux d'expérimentation dans lesquels les jeunes créent des activités économiques et sociales, participent à des dynamiques collectives et mettent leur énergie au service de projets citoyens.

[www.mrjc.org](http://www.mrjc.org)

## L'ÉCOLE DE PROJETS EVEIL

### Formation et apprentissage

Ardèche

L'école de projets EVEIL (Encourager Valoriser les Expérimentations et Initiatives Locales pour entreprendre autrement) est portée par l'association Amesud pour encourager la création de projets de l'ESS en Ardèche. La formation, sans niveau de diplôme prérequis, et l'accompagnement collectif visent à faciliter l'intégration des participants à l'écosystème local.

[www.amesud.fr](http://www.amesud.fr)

## START-UP DE TERRITOIRE

### Mobilisation collective

National

À Lons-le-Saunier, le PTCE Clus'Ter Jura a impulsé la dynamique Start-up de territoire sur le bassin lédonien, avec le soutien de l'ADEME et de la région Bourgogne-Franche-Comté. Cette démarche, désormais nationale, permet d'organiser des événements fédérateurs, rassemblant les acteurs du territoire afin de faire émerger des idées et des projets à fort impact social, économique et environnemental.

[www.startupdeterritoire.fr](http://www.startupdeterritoire.fr)

## #CHEZYONNE

### Tiers-lieux numérique

Côtes-d'Armor

La commune de Moncontour a été accompagnée par TAG22 et le pôle ESS du pays de Saint-Brieuc dans la création du projet #ChezYvonne, tiers-lieu numérique qui vise à offrir des réponses aux personnes les plus éloignées du numérique et en particulier les seniors : mise à disposition de matériel informatique, accompagnement aux usages par des jeux et des ateliers d'initiation aux outils, accompagnement à la e-administration, etc.

[www.moncontour.bzh](http://www.moncontour.bzh)

## FIFTY-FIFTY

### Mobilisation citoyenne

Nord

Pour mettre en œuvre une politique d'implication de ses habitants et favoriser les initiatives citoyennes, la commune de Loos-en-Gohelle a créé un outil « fifty-fifty ». Il permet de financer des projets proposés par les habitants et qui visent l'amélioration du cadre de vie local (plantation d'arbres, événements culturels, rénovations de bâtiments, etc.).

[www.loos-en-gohelle.fr](http://www.loos-en-gohelle.fr)

### L'INFO EN +

Jusqu'en 2022, l'État porte et finance l'appel à manifestation d'intérêt « Fabriques de Territoire » pour soutenir la création de 300 tiers-lieux, dont 150 ruraux, et stimuler le développement local.

[www.societenumerique.gouv.fr](http://www.societenumerique.gouv.fr)

# ENCOURAGER LES COOPÉRATIONS FAVORABLES AU DÉVELOPPEMENT DE L'ESS

Soutenir les espaces et leviers de coopération en faveur de dynamiques économiques nouvelles pour renforcer la capacité d'agir des acteurs de l'ESS en milieu rural et développer des solutions collectives aux défis des territoires.

## 4 MANIÈRES D'AGIR

**1 Soutenir l'émergence et la consolidation de sociétés coopératives d'intérêt collectif (SCIC),** qui associent habitants, entreprises locales et acteurs publics autour de projets économiques utiles pour le territoire : reprise de commerces de proximité, structuration de filières artisanales, production d'énergie renouvelables, etc.

**2 Appuyer la création et le développement de groupements d'employeurs de l'ESS,** qui favorisent la mutualisation des emplois et répondent aux difficultés de recrutement et aux besoins de compétences en milieu rural.

**3 Impulser et renforcer les réseaux territoriaux** de l'ESS (pôles territoriaux de coopération économique – PTCE, réseaux locaux, cluster ESS, etc.), et les appuyer dans leur mission d'animation territoriale et de mise en réseau.

**4 Impulser de grands événements professionnels** dédiés à l'ESS, pour encourager la création de partenariats opérationnels et économiques entre les acteurs de l'ESS et les acteurs hors ESS.



### **La chambre régionale de l'ESS (CRESS), une tête de réseau reconnue par la loi**

Présentes dans toutes les régions, les CRESS rassemblent les entreprises et les réseaux de l'ESS. Elles sont reconnues dans la loi n° 2014-856 du 31 juillet 2014 relative à l'ESS qui en précise les missions :

- La représentation des intérêts de l'ESS auprès des pouvoirs publics locaux ;

- L'appui à la création, au développement et au maintien des entreprises de l'ESS ;
- L'appui à la formation des dirigeants et des salariés des entreprises de l'ESS ;
- La contribution à la collecte, à l'exploitation et à la mise à disposition des données économiques et sociales relatives aux entreprises de l'ESS.

## LAC48.COOP

*Société coopérative d'intérêt collectif*

Lozère

Inaugurée en 2019, LAC48.COOP est la première SCIC de développement économique territorial en France, soutenue par la Confédération générale des SCOP et la Confédération des Commerçants de France. Elle favorise les actions collectives, les services de proximité et partage l'actualité locale grâce à une plateforme web partagée.

[langogneetvous.com](http://langogneetvous.com)

## GE ARKOSE

*Groupement d'employeurs*

Puy de Dôme

Créé en 2005 au cœur du Puy de Dôme, le groupement employeur (GE) Arkose compte une centaine d'adhérents - commerçants, artisans, petites entreprises et associations. L'association emploie trois salariés pour mutualiser des fonctions administratives (gestion de la paye et des charges sociales, comptabilité, etc.) et contribuer à faciliter l'entrepreneuriat et le développement d'activités.

[ge-arkose.fr](http://ge-arkose.fr)

### L'INFO EN +

Lorsque des marques de pays misent sur des identités fortes de territoire, de solidarité et de développement durable (« Biovallée », « 100 % Gaillard », « Made in Gévaudan », etc.), elles permettent aux acteurs de l'ESS de rendre plus visibles leurs activités et de faciliter les coopérations.

## LE PTCE DU PAYS DE BRAY

*Réseau et partenariat*

Oise et Seine-Maritime

Le Pôle territorial de coopération économique (PTCE) du Pays de Bray est porté par la Maison de l'Économie Solidaire et intervient depuis plus de dix ans pour développer une économie sociale et des services accessibles aux publics les plus fragilisés. Engagé dans la recherche et développement pour répondre aux besoins du Pays de Bray, il représente plus de 300 emplois dans les domaines des éco-métiers et des services à la population.

[www.eco-solidaire.fr](http://www.eco-solidaire.fr)

## LES PÔLES ESS

*Réseau territorial*

Bretagne

Depuis 2008, les pays bretons se sont dotés de 19 pôles ESS qui rassemblent les acteurs de l'ESS d'un même territoire, soutiennent les porteurs de projet, accompagnent les projets collectifs et assurent la promotion de l'ESS. Chaque pôle travaille en lien étroit avec les autres, au sein d'un réseau régional animé par la CRESS Bretagne.

[www.ess-bretagne.org](http://www.ess-bretagne.org)

## L'ADAR-CIVAM

*Coopération entre professionnels*

Indre et Cher

L'Adar-Civam - association pour le développement agricole et rural du Boischaud Sud, a pour but d'animer, de promouvoir et de développer les initiatives pour répondre au défi du renouvellement générationnel qui engendre un fort besoin de reprise d'activités sur le territoire. Elle s'inscrit au sein de réseaux de soutien aux initiatives des territoire (circuits-courts, changement de pratiques agricoles, etc.).

[www.adar-civam.fr](http://www.adar-civam.fr)

# DE NOMBREUX ACTEURS ENGAGÉS POUR LE DÉVELOPPEMENT DE L'ESS EN MILIEU RURAL

En milieu rural, les projets d'ESS répondent de plus en plus souvent à des enjeux transverses, de transition écologique et solidaire notamment, et tendent vers des modèles économiques de pluriactivité. Vers qui orienter les porteurs de projet d'ESS ?



Pour répondre à la diversité des besoins des porteurs de projet et bien les orienter, il est nécessaire de connaître l'écosystème d'acteurs qui accompagnent l'ESS et le développement territorial :

- Les acteurs ressources ;
- Les dispositifs d'accompagnement et les aides à la création et à la consolidation d'entreprises de l'ESS ;
- Les offres d'accompagnement classiques ou sectorielles dont le périmètre peut correspondre aux activités des projets d'ESS.

Le schéma ci-contre dresse une liste non-exhaustive d'acteurs, certains proposent des offres d'accompagnement ou un financement spécifiquement dédiés à l'ESS en milieu rural, d'autres déploient progressivement ce type de services.

## L'INFO EN +

Découvrez les cartographies des acteurs et des dispositifs d'accompagnement de l'ESS ainsi que des ressources pour sensibiliser, informer et outiller les porteurs de projet et acteurs de l'écosystème de l'ESS sur le portail :

[www.avise.org](http://www.avise.org)

## ILS INFORMENT ET ORIENTENT

### Centres de ressources et banques d'expériences

- Association pour le développement en réseau des territoires et des services alpins (ADRETS)
- Avise
- Le Carrefour des innovations sociales
- Le Labo de l'ESS
- Réseau des collectivités Territoriales pour une Économie Solidaire (RTES)
- Union Nationale des Acteurs du Développement Local (UNADEL)

...

### Chambres régionales de l'ESS

- Actions spécifiques en faveur du développement rural en Auvergne-Rhône-Alpes, Bretagne, Grand Est, etc.

...

### Réseaux ruraux régionaux

- Actions spécifiques en faveur de l'ESS en Auvergne-Rhône-Alpes (Cap Rural), Grand Est, Pays de la Loire, Nouvelle-Aquitaine, Normandie, etc.

...



### Recherche et développement

- Institut des Territoires Coopératifs
- Sol et civilisation

...



## ILS FINANCENT

### Fonds européens

- LEADER, FEADER

...

### Financeurs publics

- Collectivités territoriales
- Groupement d'action locale (Leader)
- Pôles d'équilibre territoriaux et ruraux et Pays

...

### Acteurs de la finance solidaire et du financement participatif

- Adie
- France Active
- MiiMOSA

...

### Fondations

- Fondation Avril
- Fondation Carasso
- Fondation Crédit Coopératif
- Fondation MACIF
- Fondation RTE

...



## ILS REPRÉSENTENT ET ACCOMPAGNENT

### Représentation politique

- Association des Maires Ruraux de France
- Parlement Rural

...

### Réseaux du développement local

- Familles rurales
- Fédération des Foyers Ruraux
- Fédération des Parcs naturels régionaux
- Fédération nationale des Coopératives d'utilisation de matériel agricole (CUMA)
- Réseau CIVAM
- Réseau CREFAD
- Réseau National des Espaces-Test Agricoles (RENETA)
- Réseau Trame
- Terre de Liens
- Territoires Conseils

...

### Réseaux de l'ESS

- Coop de France
- Ligue de l'Enseignement
- Mouvement Rural de Jeunesse Chrétienne
- Réseau Cocagne
- Réseaux de l'insertion par l'activité économique (IAE)
- URSCOP

...

### Accompagnateurs de l'ESS et du développement local

- Dispositif local d'accompagnement (DLA)
- Collectif Créa'rural
- Communauté émergence & accélération : Atis, Cocoshake, Ecooparc, Ronalpia, etc.

...

### Accompagnateurs généralistes

- BGE
- Chambres consulaires (CCI, Chambres des métiers et de l'artisanat)

...

# 6 MANIÈRES D'AGIR DÈS À PRÉSENT

**DIFFUSER** cette publication autour de vous, pour sensibiliser à l'ESS vos partenaires et l'ensemble des acteurs locaux et mettre en lumière le rôle des acteurs de l'innovation sociale dans le développement économique et social des territoires ruraux.



**S'INFORMER** grâce aux ressources, actualités et décryptages disponibles sur le portail [avise.org](http://avise.org) et relayés via la newsletter de l'Avise.

**PARTICIPER** aux événements nationaux et locaux sur l'ESS, l'innovation sociale et les dynamiques collectives pour développer le territoire, qui permettent de rencontrer différents acteurs, d'échanger sur les bonnes pratiques, de mieux comprendre les besoins et enjeux des partenaires du territoire.



**VISITER** les structures locales de l'ESS sur votre territoire et rencontrer les acteurs qui coopèrent et agissent pour entreprendre autrement en mettant l'utilité sociale au cœur de leur projet.

**REJOINDRE** les réseaux locaux d'acteurs publics et privés visant à renforcer l'interconnaissance, les coopérations et les échanges de savoirs et de pratiques, notamment celui des Chambres régionales de l'ESS (CRESS), présent sur l'ensemble des territoires.



**SOUTENIR** les professionnels de l'accompagnement et du financement de l'ESS présents dans les territoires ruraux, pour appuyer le déploiement de leurs dispositifs dans les zones encore non couvertes.

# POUR ALLER PLUS LOIN

[CONTACT@AVISE.ORG](mailto:CONTACT@AVISE.ORG)

## ESS & RURALITÉS

Cette publication a été réalisée dans le cadre du projet TRESSONS, piloté par l'Avise et le RTES avec le soutien du Réseau rural national et du Fonds européen agricole pour le développement rural (FEADER). Ce projet vise à analyser et à renforcer l'impact de l'économie sociale et solidaire (ESS) sur les territoires ruraux. Découvrez les autres publications du projet TRESSONS :

- **L'économie sociale et solidaire dans les territoires ruraux**,  
Avise, RTES, Observatoire national de l'ESS du CNCRESS, juin 2019
- **Synthèse de l'étude « L'économie sociale et solidaire dans les territoires ruraux »**,  
Avise, RTES, Observatoire national de l'ESS du CNCRESS, septembre 2019
- **Territoires d'innovation sociale : 4 monographies de territoire**,  
Avise, RTES, septembre 2019
- **Panorama de projets d'ESS dans les territoires ruraux**,  
Avise, RTES, mai 2020
- **Développement ESS et ruralités : 4 fiches levier et 5 fiches coopération**,  
Avise, RTES, 2020

## ESS & TERRITOIRES

- Le site du RTES :  
lettres d'informations,  
fiches « Déniché pour Vous », etc.  
[www.rtes.fr](http://www.rtes.fr)
- La fiche ESS et ruralité(s) du kit  
Municipal'ESS, RTES, mai 2020
- La rubrique *Territoires* de l'Avise  
[www.avise.org](http://www.avise.org)
- Le catalogue des publications de l'Avise  
[www.avise.org/ressources](http://www.avise.org/ressources)

### LA COLLECTION MODE D'EMPLOI DE L'AVISE

À destination des décideurs publics et privés, la collection Mode d'emploi offre un panel de supports de sensibilisation pour les acteurs impliqués dans le développement économique et social local.



# Soutenir le développement de l'économie sociale et solidaire (ESS) et de l'innovation sociale dans les territoires ruraux, pourquoi et comment ?

Cette publication, réalisée par l'Avise avec l'appui du RTES dans le cadre du projet TRESSONS, propose des clés de compréhension du rôle central de l'ESS dans le développement et l'attractivité des territoires ruraux, ainsi que dans les dynamiques favorables à une transition écologique et solidaire.

Elle offre un large tour d'horizon des réponses innovantes portées par l'ESS rurale pour répondre aux grands défis de notre société, et des nombreux leviers d'action à disposition des décideurs publics et privés pour encourager l'innovation sociale et soutenir les projets à fort impact social et environnemental dans les territoires.



 avise

L'Avise a pour mission de développer l'économie sociale et solidaire (ESS) et l'innovation sociale en accompagnant les porteurs de projet et en contribuant à structurer un écosystème favorable à leur développement. Créée en 2002, l'Avise est une agence collective d'ingénierie qui travaille avec des institutions publiques et des organisations privées soucieuses de contribuer à l'intérêt général.

[www.avise.org](http://www.avise.org)

 rtes

Le réseau des collectivités territoriales pour une économie solidaire (RTES) réunit plus de 130 collectivités françaises engagées dans une démarche de soutien à l'ESS et agit pour promouvoir les initiatives des territoires, favoriser les transferts de bonnes pratiques et rechercher les conditions d'amélioration des politiques mises en œuvre.

[www.rtes.fr](http://www.rtes.fr)