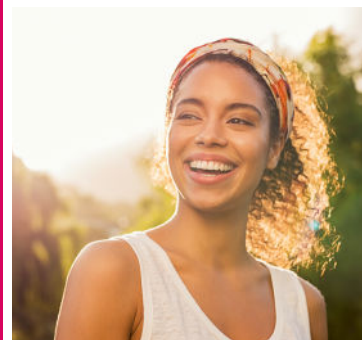


# LES CHIFFRES-CLÉS DU SECTEUR FAMILLE 2020



## UNION NATIONALE DES ASSOCIATIONS DE TOURISME ET DE PLEIN AIR

Association reconnue d'utilité publique  
par décret du 2 mai 1929

8 rue César Franck, 75015 Paris

Tél. : 01 47 83 21 73

[www.unat.asso.fr](http://www.unat.asso.fr)

# UNATO

Le tourisme  
au service des hommes et des territoires



L'UNAT représente en 2019 plus de 1600 établissements, dont 563 établissements du secteur Familles<sup>1</sup> répartis sur tout le territoire. Avec ses spécificités et sa grande diversité, le tourisme social et associatif représente une famille importante et historique au sein de l'Économie Sociale et Solidaire et du tourisme domestique. Ces établissements ont le sens du long terme et participent à la vitalité des territoires. Enfin, le développement durable est au cœur de leur ADN et ils s'engagent naturellement en ce sens par la mise en place d'actions concrètes sur le terrain.

Comme chaque année, l'UNAT nationale et les UNAT en régions effectuent un recensement des principales données du secteur vacances des familles sur la base d'un questionnaire. Grâce à l'implication d'un nombre important de villages vacances, d'hôtels/résidences et de maisons familiales, cet outil permet de donner une vision de l'évolution du secteur année après année.

**En 2019, le secteur Familles est composé de 416 villages vacances, 98 hôtels/résidences et 49 maisons familiales. Ces établissements ont accueilli 2,6 millions de vacanciers pour 12,5 millions de nuitées et générant plus de 675 millions d'euros de chiffre d'affaires.**



Le secteur des voyageurs en famille est le secteur le plus important au sein du tourisme social et solidaire. Il représente plus de la moitié de l'activité totale que comprend les 1600 établissements du TSS, tant au niveau du flux de visiteurs, que de l'activité économique ou que de la capacité du parc.

Cette année, le secteur Familles enregistre une hausse de 7,8% de son chiffre d'affaires, cette hausse, essentiellement portée par les villages vacances, vient compenser la perte enregistrée en 2018 sur l'activité globale des villages vacances.

Le découpage territorial du secteur Familles se divise en 2 implantations différentes. D'une part, les villages vacances et les hôtels/résidences qui sont majoritairement répartis sur trois régions : Auvergne-Rhône-Alpes, Provence-Alpes-Côte d'Azur et Nouvelle-Aquitaine. Et d'autre part, les maisons familiales qui se répartissent principalement entre 4 régions : Grand-Est, Centre-Val de Loire, Bretagne et Auvergne-Rhône-Alpes.

**Le secteur rémunère près de 6 577 ETP<sup>2</sup> répartis sur tout le territoire ce qui représente près de 210 millions d'euros injectés directement dans l'activité des territoires concernés.**

<sup>1</sup> Secteur comprenant les villages vacances, les hôtels/résidences et les maisons familiales.

<sup>2</sup> Equivalents temps plein.

## Villages Vacances

Au sein du réseau de l'UNAT 416 villages vacances sont déclarés sur l'ensemble du territoire métropolitain. Cela représente près de 116 000 lits soit une moyenne de 279 lits par établissements.

Les villages vacances sont principalement répartis entre 4 régions : Auvergne-Rhône-Alpes (22%), Nouvelle Aquitaine (20%), Provence-Alpes-Côte d'Azur (18%) et Occitanie (14%). Ces zones d'implantations sont donc majoritairement des zones littorales ou montagneuses.

Pour l'année 2019, le secteur a réalisé un chiffre d'affaires de 531 millions d'euros, représentant un chiffre d'affaires moyen par établissement de 1,3 millions euros.

Le nombre de nuitées passées dans les villages vacances s'établit à 10,1 millions pour près de 2 millions de visiteurs. La durée du séjour est estimée en moyenne à 5,2 nuitées. On constate donc un allongement de la durée de séjour en comparaison à 2018 (4,8j).

Le secteur des villages vacances comprend plus de 5 239 salariés à temps plein, soit près de 79% de la totalité des emplois du secteur Familles.



## Hôtels/Résidences

On recense 98 hôtels et résidences (-2 par rapport à 2018) déclarés sur l'ensemble du territoire métropolitain parmi le réseau UNAT. Cela représente plus de 18 340 lits soit une moyenne de 187 lits par établissement.

Ils sont principalement répartis entre la région Provence-Alpes-Côte d'Azur (30%), Auvergne-Rhône-Alpes (17%) et Nouvelle Aquitaine (15%).

Pour l'année 2019, les établissements de ce secteur ont généré un chiffre d'affaires de 135 millions d'euros, soit près d'1,4 million d'euros par établissement. Cela permet à ce secteur d'employer près de 1 600 salariés à temps plein. Il est à noter que le chiffre d'affaires global est inférieur à celui de 2018, ce qui peut s'expliquer par le contexte socio-économique (grèves, manifestations) tendu ayant eu cours en 2019, en particulier pour la région parisienne.

Les hôtels/résidences ont accueilli près de 670 000 vacanciers pour un total de 2,2 millions de nuitées. La durée moyenne du séjour est estimée à 3,4 nuitées.



## Maisons familiales

[En raison de la crise sanitaire liée au coronavirus le secteur du tourisme a dû faire face à des fermetures administratives et du chômage partiel ce qui a fortement impacté les petites structures avec un nombre réduit de salariés. Nous avons donc constaté de faibles retours de la part de cette typologie d'établissements et ne sommes donc pas capables d'extrapoler les chiffres cette année.

C'est pourquoi nous décidons de vous présenter les chiffres obtenus lors de l'enquête 2018.]

Il y a sur le territoire métropolitain 49 maisons familiales (+1 par rapport à 2018) adhérentes à l'UNAT, cela représente un parc de près de 4 500 lits, soit en moyenne 93 lits par établissements. Ces maisons familiales sont principalement concentrées dans 4 régions : Grand Est (24%), Centre-Val de Loire (16%), Bretagne (13%) et Auvergne-Rhône-Alpes (12%).

Les maisons familiales se démarquent par leur territoire d'implantation qui est essentiellement rural et moins concentré au sein de régions dites « touristiques ».

En 2018, les maisons familiales répondantes ont généré 25,1 millions d'euros soit à 660 000 euros par établissements. Cette activité économique permet de salarier plus de 340 personnes à temps plein.

En 2018, les établissements ont accueilli 75 000 vacanciers pour un total de 273 000 nuitées, ce qui représente une durée de séjour de 3,6 nuitées.

### « Article D325-1

Est considéré comme village de vacances tout centre d'hébergement, faisant l'objet d'une exploitation globale de caractère commercial ou non, destiné à assurer des séjours de vacances, selon un prix forfaitaire comportant, outre la pension, l'usage d'équipements communs, d'installations sportives et de distractions collectives.

Peuvent seuls être dénommés villages de vacances ceux qui satisfont aux conditions énumérées aux articles D. 325-2 et suivants.»

**Code du tourisme**

# Les UNAT en région

## Auvergne - Rhône-Alpes (1)

31 cours Emile Zola -  
69100 Villeurbanne  
04 73 43 40 06  
aura@unat.asso.fr

## Bourgogne - Franche-Comté (2)

4 rue du Pont des Tanneries  
21000 Dijon  
03 80 71 16 52  
bfc@unat.asso.fr

## Bretagne (3)

47 rue Ferdinand Le Dressay -  
BP 74 56002 Vannes  
02 97 46 25 53  
bretagne@unat.asso.fr

## Centre - Val de Loire (4)

8 rue Fosse Mardeaux  
ZI des Barreliers  
41700 Contres  
02 54 78 84 92  
centre@unat.asso.fr

## Grand Est (5)

Abbaye des Prémontrés,  
9 rue Saint Martin  
54700 Pont-à-Mousson  
03 83 81 28 73  
grandest@unat.asso.fr

## Hauts-de-France (6)

56 avenue Kennedy  
59000 Lille  
06 70 39 13 19  
hauts-de-france@unat.asso.fr

## Île-de-France (7)

8 rue César Franck  
75015 Paris  
01 42 73 38 14  
idf@unat.asso.fr

## Nouvelle Aquitaine (8)

436 avenue de Verdun  
33700 Mérignac  
05 40 05 36 30  
nouvelle-aquitaine@unat.asso.fr

## Normandie (9)

8 rue Germaine Tillion  
14000 Caen  
02 31 23 94 30  
normandie@unat.asso.fr

## Occitanie - Pyrénées -Méditerranée (10)

6 rue de plaisance  
31520 Ramonville Saint Agne  
05 34 25 00 64  
occitanie@unat.asso.fr

## Pays de la Loire (11)

7 quai de Versailles  
c/o UCPA  
44000 Nantes  
02 40 48 92 63  
pays-de-la-loire@unat.asso.fr

## Provence-Alpes-Côte d'Azur - Corse (12)

1460 route de Galice  
c/o VTF  
13097 Aix-en-Provence cedex  
2  
06 75 87 11 82  
paca@unat.asso.fr

Présentes sur l'ensemble du territoire, les 12 UNAT en région animent un réseau de plus de 500 membres locaux et des partenaires de chaque région

