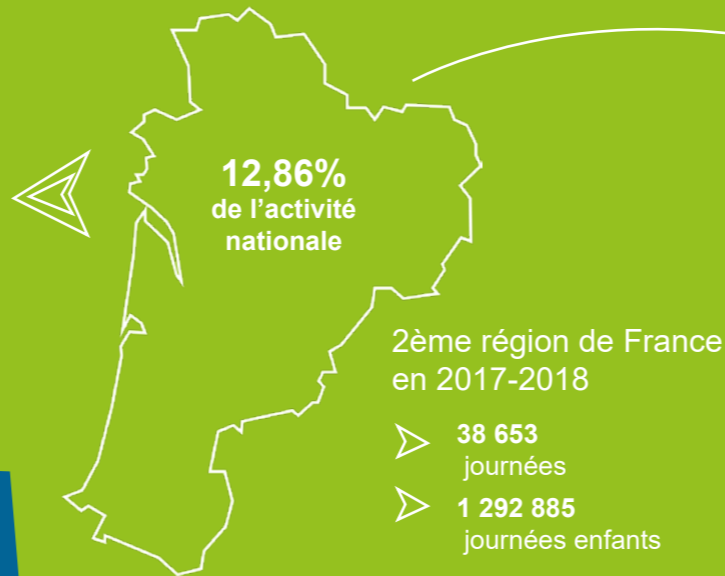


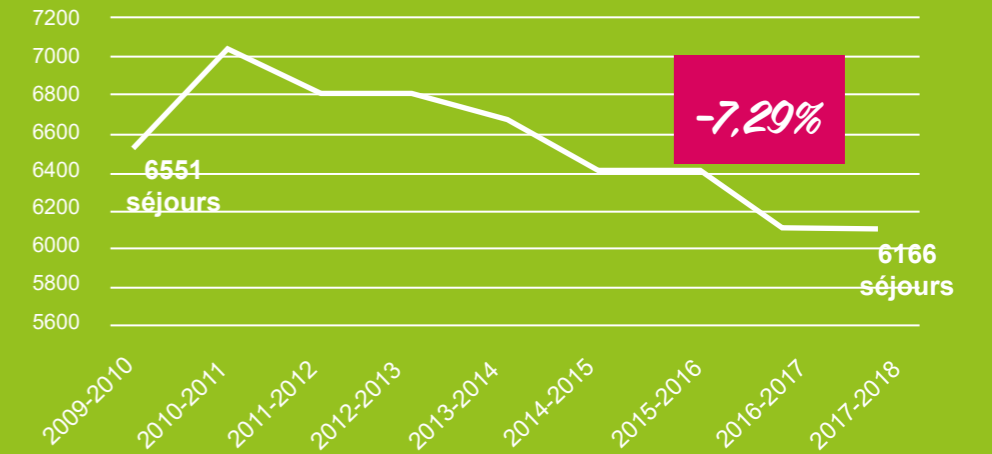
Baromètre de l'activité ACM

Focus régional sur l'activité

Libellé de la région de destination	Nombre de séjours
France métro. + DOM et COM	47 951
Auvergne-Rhône-Alpes	7 979
Nouvelle-Aquitaine	6 166
Occitanie	5 983
Hauts-de-France	4 161
Pays-de-la-Loire	4 153



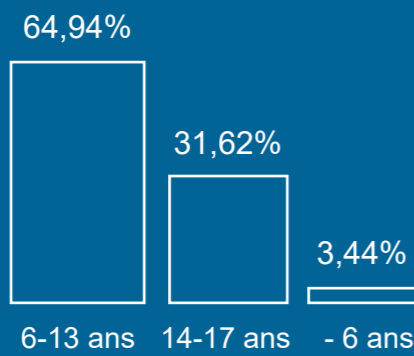
Evolution du nombre de séjours en Nouvelle-Aquitaine



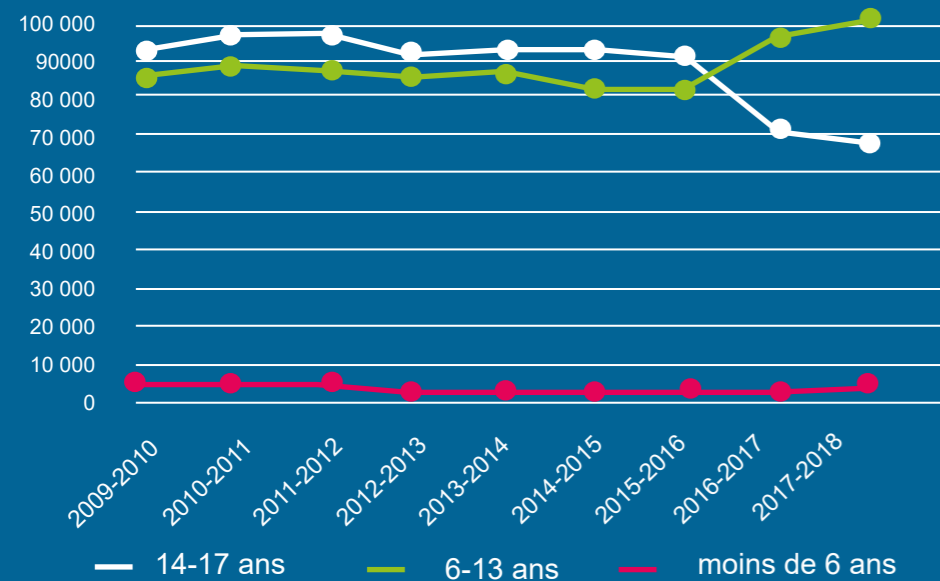
A comparaison, le nombre de séjours à l'échelle nationale a diminué de **10,41%**. Aussi, la baisse constatée à l'échelle régionale est moins importante.



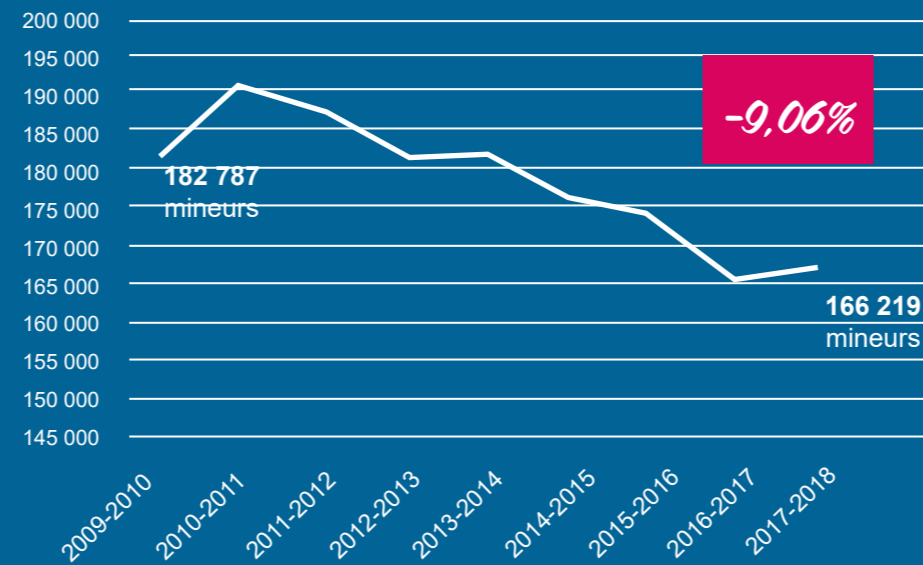
Entre 2017 et 2018, **166 219 enfants et adolescents** ont séjourné en Nouvelle-Aquitaine.



Evolution du nombre de partants en fonction de l'âge



Evolution effectifs de mineurs 2009-2018

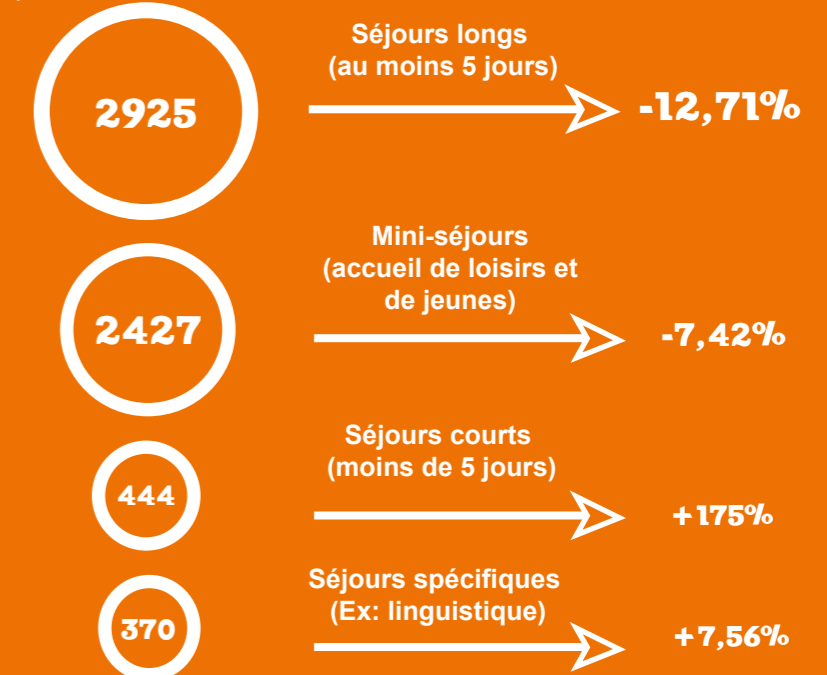


A comparaison, à l'échelle nationale, l'effectif de mineurs a diminué de **14,08%**. Aussi, la baisse constatée à l'échelle régionale est moins importante qu'à l'échelle nationale.

Les enfants de -6 ans partent peu en comparaison des 6-13 ans et 14-17 ans. La tendance est à la baisse concernant les adolescents. Toutefois, le départ des 6-13ans est en augmentation depuis 2015-2016.

Evolution des types de séjours depuis 2009-2010

NOMBRE 2017-2018



Focus sur le départ des jeunes en situation de handicap



Entre 2017 et 2018, **5998** enfants et adolescents en situation de handicap sont partis dans le cadre d'un accueil collectif de mineurs.



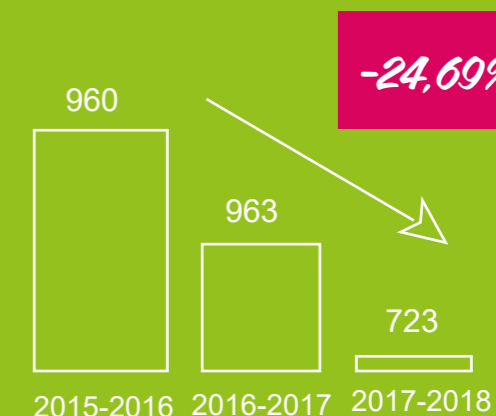
723 enfants et adolescents en situation de handicap ont séjourné en Nouvelle-Aquitaine.



4^{ème} région Française à accueillir des enfants et jeunes en situation de handicap.

Libellé de la région de destination	Nombre de séjours
France métro. + DOM et COM	5998
Auvergne-Rhône-Alpes	977
Bretagne	853
Occitanie	742
Nouvelle-Aquitaine	723
Pays-de-la-Loire	626

A comparaison, le nombre d'enfants et jeunes en situation de handicap partis dans le cadre d'un ACM a augmenté de **4,53%** à l'échelle nationale.



Il est possible d'observer une baisse significative du nombre d'enfants et jeunes en situation de handicap ayant séjourné en Nouvelle-Aquitaine.

Il est à noter que les départs des enfants et jeunes en situation de handicap ne sont enregistrés que depuis 2015-2016.

Quels types de séjours sont privilégiés ?

	Effectif parti en longs séjours	Effectif parti en séjours spécifiques	Effectif parti en séjours courts	Effectif parti en mini-séjours	TOTAL
2015-2016	840	24	4	92	960
2016-2017	666	108	64	125	963
2017-2018	537	8	49	129	723

Grâce au tableau ci-dessus, il est possible de constater que les longs séjours sont privilégiés, mais en baisse, alors que les mini-séjours, eux, sont en augmentation.

QUELQUES DEFINITIONS....

- Le nombre de journées correspond à la somme des durées des séjours.
- Une journée enfant correspond à l'accueil d'un enfant pendant une journée. Un séjour de 10 jours accueillant 12 enfants correspond à un volume d'activité de 120 journées enfants.

INFORMATIONS SUR LES DONNEES

Les chiffres de ce baromètre sont issus des fichiers SIAM de la DJEPVA. Ces données ont fait l'objet d'un traitement par l'INJEP, au travers de la Mission des Etudes de l'observatoire et des statistiques (MEOS). Ces données ont été enregistrées sur la période 2009-2010 à 2017-2018 (comptage en année scolaire).

Les données sélectionnées ici portent sur l'accueil collectif de mineurs avec hébergement uniquement. Seules, les déclarations de séjours pour lesquelles un récépissé a été édité ont été comptabilisées. Les séjours sont comptabilisés selon la destination et non le lieu d'enregistrement.

Ce document propose de mettre en exergue des chiffres clés concernant l'activité ACM en Nouvelle-Aquitaine, et de mettre ces données en perspective par rapport à l'activité nationale.