



Observatoire de l'activité des Accueils Collectifs de Mineurs

Les chiffres de ce baromètre sont issus des fichiers SIAM de la DJEPVA. Ces données ont fait l'objet d'un traitement par l'INJEP, au travers de la Mission des Etudes de l'Observatoire et des statistiques (MEOS). Les données sélectionnées ici portent sur l'accueil collectif de mineurs avec hébergement uniquement. Seules, les déclarations des séjours pour lesquelles un récépissé a été édité ont été comptabilisées. Les séjours sont comptabilisés selon la destination et non le lieu d'enregistrement.

International

3 486 séjours internationaux

-44,10% d'évolution en 10 ans

-14,36% de séjours longs (5 jours ou plus)

145 886 enfants et adolescents sont partis

Ce sont les **14-17** ans qui sont le plus partis à l'étranger
durant cette période

2021-2022



2021-2022



National

41 763 séjours en France et DOM-COM

-23,60% de séjours en 10 ans

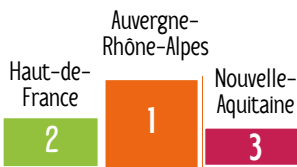
-33,51% de séjours longs (5 jours ou plus)

1 471 197 enfants et adolescents sont partis

Ce sont les **6-13** ans qui sont le plus partis en France
durant cette période

Baromètre de l'activité ACM : Focus régional sur l'activité

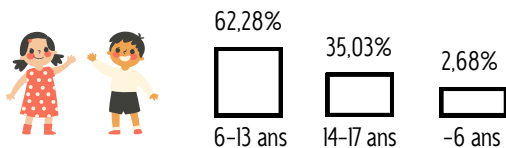
Région de destination	Nbre de séjours 2018-2019	Nbre de séjours 2020-2021	Nbre de séjours 2021-2022
France Métro + DOM & COM	47 852	32 410	41 763
Auvergne-Rhône-Alpes	8 109	4 745	7 085
Nouvelle-Aquitaine	6 147	4 598	5 583
Occitanie	5 833	4 140	5 123
Haut-de-France	4 088	1 917	5 805
Pays-de-la-Loire	4 228	3 335	3 783



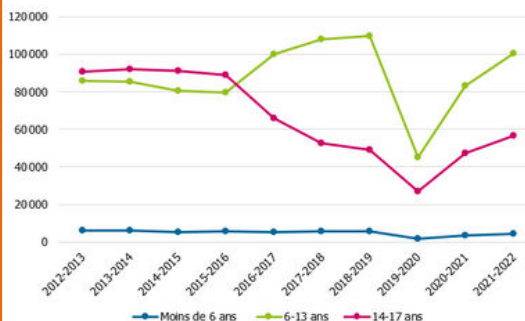
Avec **5 583 séjours** enregistrés sur son territoire en 2021-2022, la Nouvelle-Aquitaine reste la **3ème région** de France en terme d'Accueil Collectifs de Mineurs.

Nous constatons une reprise globale de l'activité à la suite de la crise du COVID 19. Cependant, nous observons que certaines régions ont été plus impactées que d'autres, comme par exemple la région Occitanie. Nous pouvons voir également que la région Auvergne-Rhône-Alpes qui garde sa position de leader encore pour 2022.

Entre 2021 et 2022, **161 349 enfants** et adolescents ont séjourné en Nouvelle-Aquitaine.



Evolution du nombre de partants en fonction de l'âge



Evolution du type de séjours depuis 5 ans

Séjours longs (au moins 5 jours)	Mini-séjours (accueil de loisirs et de jeunes)	Séjours courts (moins de 5 jours)
2 959	1 850	401
+0,87%	-23,84%	-9,89%
Séjours spécifiques (ex: linguistique)	373	+0,54%

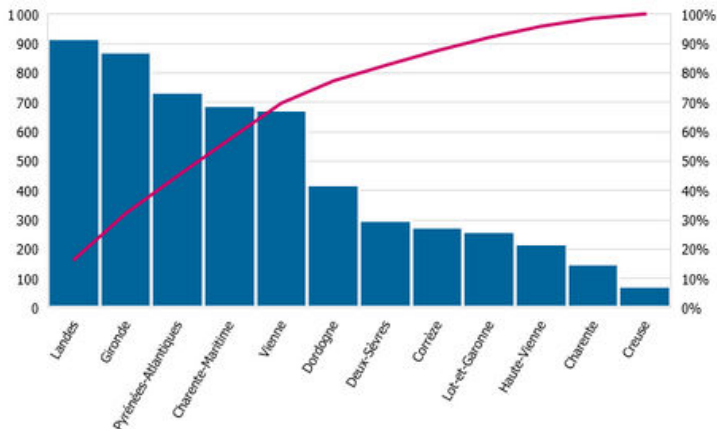
Depuis 2020, on remarque que l'activité repart bien notamment chez les 6-13 ans et les 14-17 ans. A contrario la reprise sur les -6 ans est plus discrète.

Focus départemental sur l'activité

Répartition des séjours sur les départements de la Nouvelle-Aquitaine

L'évolution sur les 4 dernières années montre une baisse de -9% entre 2019 et 2022, qui s'explique notamment par la pandémie de COVID 19 en 2020.

On constate par ailleurs une reprise de l'activité à partir de 2021. +21% entre 2021 et 2022.



Globalement on observe que les départements se situant sur le littoral restent au fil des années les destinations les plus sollicitées.

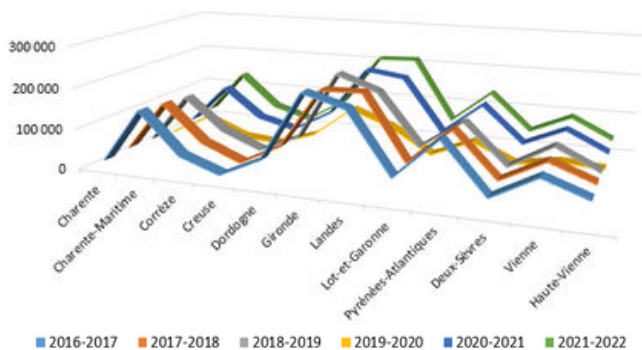
Les départements des Landes, de la Gironde ainsi que des Pyrénées-Atlantiques ont concentré à eux 3, **+45% des séjours réalisés** sur la région.

Les séjours longs (au moins 5 jours) sont à **19%** organisés dans les Landes contre seulement **1,6%** dans la Creuse.

Les courts séjours (moins de 5 jours) se déroulent en majorité dans la Vienne.

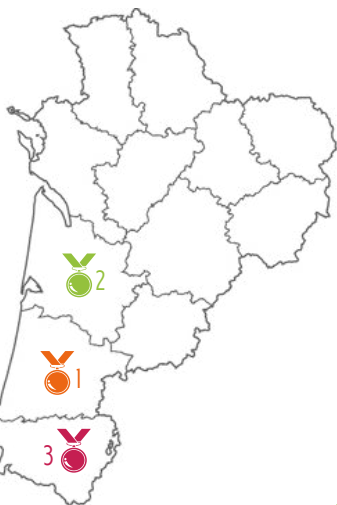
En Lot & Garonne, ce sont les minis-séjours à plus de **6,3%** qui sont privilégiés.

Evolution du nombre de nuitées enfants sur les 6 dernières années par département



Définitions...

Le nombre de journées correspond à la somme des durées de séjours



Focus sur les départs des enfants et jeunes en situation de handicap



Entre 2021 et 2022, **6 202** enfants et adolescents en situation de handicap sont partis dans le cadre d'un Accueil Collectif de Mineurs.



810 enfants et adolescents en situation de handicap ont séjourné en Nouvelle-Aquitaine entre 2021 et 2022.



2ème région Française à accueillir les enfants et jeunes en situation de handicap.

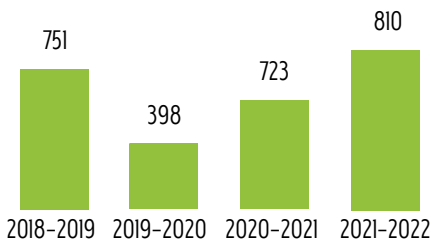
Les tendances 2021-2022 au niveau national

- 7,58% de séjours
- 30,02% de séjours longs
- 27,95% de séjours courts
- 31,78% de mini-séjours

49% des séjours sont concentrés sur 3 départements :

- La Gironde à 11,5%
- Les Landes à 16,8%
- Les Pyrénées-Atlantiques à 21 %

Région de destination	Nbr de séjours 2020-2021	Nbr de séjours 2021-2022
France Métro + DOM & COM	5 765	6 202
Auvergne-Rhône-Alpes	1 227	1 345
Nouvelle-Aquitaine	723	810
Occitanie	718	731
Haut-de-France	451	257
Pays-de-la-Loire	394	459



+7,8%

On observe une belle reprise de l'activité sur ces 2 dernières années, suite à la pandémie de COVID-19. Il est à noter que les départs des enfants et jeunes en situation de handicap ne sont enregistré que depuis 2015.

Le nombre d'enfants et jeunes en situation de handicap partis dans le cadre d'un Accueil Collectif de Mineurs a augmenté de **7,6%** à l'échelle nationale entre 2021 et 2022.

Derrière la Région Auvergne-Rhône-Alpes, la Région Nouvelle-Aquitaine reste depuis plusieurs années la 2ème destination en termes d'accueil d'enfants et de jeunes en situation de handicap.