



Observatoire de l'activité des Accueils Collectifs de Mineurs

Les chiffres de ce baromètre sont issus des fichiers SIAM de la DJEPVA. Ces données ont fait l'objet d'un traitement par l'INJEP, au travers de la Mission des Etudes de l'Observatoire et des statistiques (MEOS). Les données sélectionnées ici portent sur l'accueil collectif de mineurs avec hébergement uniquement. Seules, les déclarations des séjours pour lesquelles un récépissé a été édité ont été comptabilisées. Les séjours sont comptabilisés selon la destination et non le lieu d'enregistrement.

International

4 922 séjours internationaux

-23.07% d'évolution en 10 ans

-21.86% de séjours longs (5 jours ou plus)

120 123 enfants et adolescents sont partis

Ce sont les **14-17** ans qui sont le plus partis à l'étranger durant cette période

2023-2024



2023-2024



National

42 606 séjours en France et DOM-COM

-21% de séjours en 10 ans

-11.16% de séjours longs (5 jours ou plus)

1 223 616 enfants et adolescents sont partis

Ce sont les **6-13** ans qui sont le plus partis en France durant cette période

Baromètre de l'activité ACM : Focus régional sur l'activité

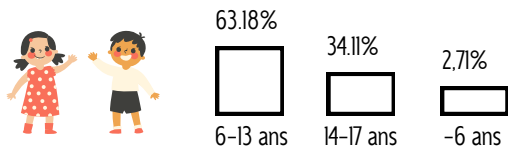
Région de destination	Nbre de séjours 2021-2022	Nbre de séjours 2022-2023	Nbre de séjours 2023-2024
France Métro + DOM & COM	41 843	42 415	42 606
Auvergne-Rhône-Alpes	7 083	6 983	7 194
Nouvelle-Aquitaine	5 585	5 567	5 456
Occitanie	5 141	5 191	5 168
Pays-de-la-Loire	3 784	3 942	3 972
Provence Alpes Côte d'Azur	3 346	3 339	3 502



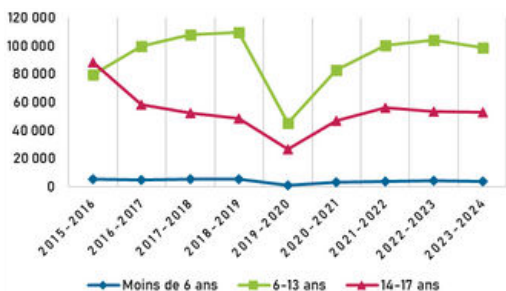
Avec **5 456 séjours** enregistrés sur son territoire en 2021-2022, la Nouvelle-Aquitaine reste la **2ème région** de France en terme d'Accueil Collectifs de Mineurs.

Nous constatons une légère baisse globale du nombre de séjours cette année. Cependant, nous observons que certaines régions ont été plus impactées que d'autres, comme par exemple la région Auvergne-Rhône-Alpes. Cependant, elle garde sa position de leader encore pour 2024.

Entre 2023 et 2024, **156 459 enfants** et adolescents ont séjourné en Nouvelle-Aquitaine.



Evolution du nombre de partants en fonction de l'âge



Depuis 2020, on remarque que l'activité repart bien notamment chez les 6-13 ans et les 14-17 ans. A contrario la reprise sur les -6 ans est plus discrète.

Evolution du type de séjours depuis 5 ans

Séjours longs (au moins 5 jours) Mini-séjours (accueil de loisirs et de jeunes) Séjours courts (moins de 5 jours)

2685 +46.91%

1956 +56.24%

375 +54.67%

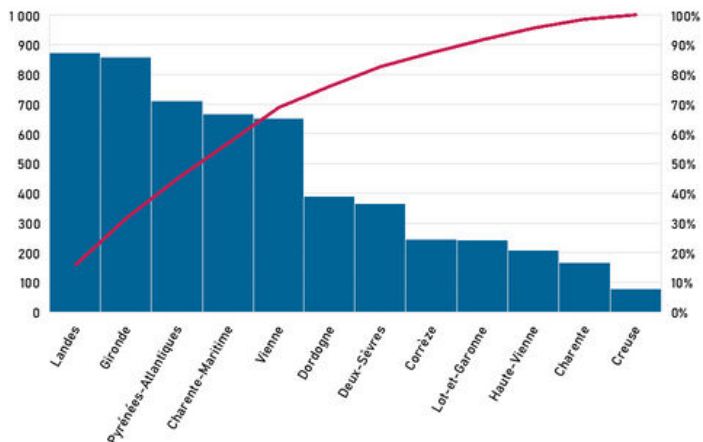
Séjours spécifiques (ex: linguistique) 440 +52.27%

Focus départemental sur l'activité

Suite à la pandémie de COVID 19 en 2020, l'évolution sur les 4 dernières années montre une reprise progressive de l'activité avec une hausse de 19% entre 2020 et 2024 sur le nombre total de séjours sur la région .

Au niveau des nuitées on observe une reprise de +7%.

Répartition des séjours sur les départements de la Nouvelle-Aquitaine



Globalement on observe que les départements se situant sur le littoral restent au fil des années les destinations les plus sollicitées.

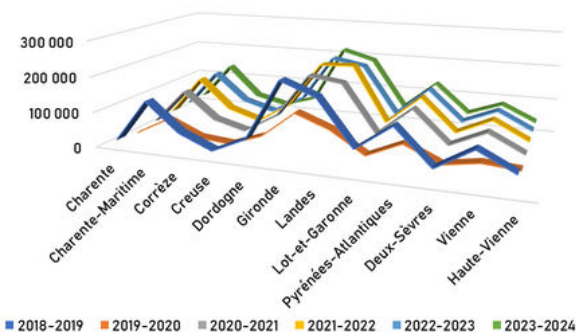
Les départements des Landes, de la Gironde ainsi que des Pyrénées-Atlantiques ont concentré à eux 3, **+45% des séjours réalisés** sur la région.

Les séjours longs (au moins 5 jours) sont à **19%** organisés en Gironde contre seulement **2%** dans la Creuse.

Les courts séjours (moins de 5 jours) se déroulent en majorité dans les Landes.

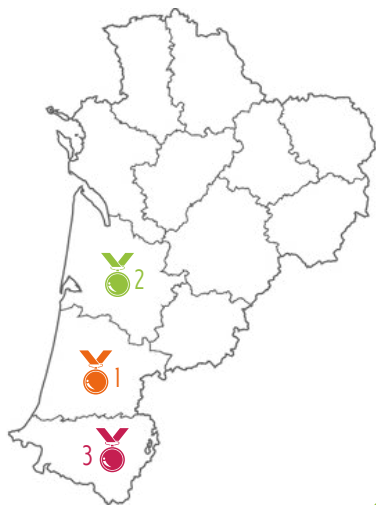
En Lot & Garonne, ce sont les minis-séjours à plus de **6%** qui sont privilégiés.

Evolution du nombre de nuitées enfants sur les 6 dernières années par département



Définitions...

Le nombre de journées correspond à la somme des durées de séjours



Focus sur les départs des enfants et jeunes en situation de handicap



Entre 2023 et 2024, **6 819** enfants et adolescents en situation de handicap sont partis dans le cadre d'un Accueil Collectif de Mineurs.

917 enfants et adolescents en situation de handicap ont séjourné en Nouvelle-Aquitaine entre 2023 et 2024.

4ème région Française à accueillir les enfants et jeunes en situation de handicap.

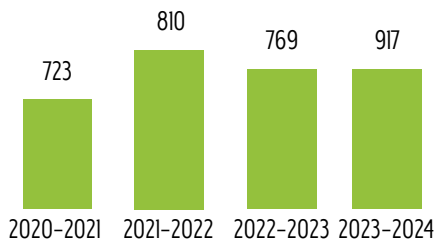
Les tendances 2023-2024 au niveau national

- 15.94% de séjours
- 22.63% de séjours longs
- 19.41% de séjours courts
- 8.09% de mini-séjours

52% des séjours sont concentrés sur 3 départements :

- Les Landes à 19.2%
- Les Pyrénées-Atlantiques à 14.2%
- Les Deux-Sèvres à 18.1%

Région de destination	Nbr de séjours 2022-2023	Nbr de séjours 2023-2024
France Métro + DOM & COM	7 125	6 819
Auvergne-Rhône-Alpes	1 421	1 083
Occitanie	1 118	1 047
Bretagne	806	694
Nouvelle-Aquitaine	769	917
Normandie	605	571



+27%

On observe une belle reprise de l'activité, suite à la pandémie de COVID-19.

Il est à noter que les départs des enfants et jeunes en situation de handicap ne sont enregistrés que depuis 2015.

Le nombre d'enfants et jeunes en situation de handicap partis dans le cadre d'un Accueil Collectif de Mineurs a augmenté de **19%** à l'échelle nationale entre 2023 et 2024.